

مقاله پژوهشی

نقش شرکت نفت انگلیس و ایران در شکل‌گیری ساختار فضایی - کالبدی شرکت شهر مسجدسلیمان
(از آغاز کشف نفت تا نهضت ملی شدن صنعت نفت ۱۲۸۷-۱۳۳۰)

رضا حبیبی‌نژاد*، هایده خمسه، علی بحرانی‌پور

دانشجوی دکتری رشته باستان‌شناسی دوران اسلامی، دانشگاه آزاد اسلامی، ابهر - ایران؛ استادیار گروه باستان‌شناسی

دانشگاه آزاد اسلامی، ابهر - ایران؛ دانشیار گروه تاریخ، دانشگاه شهید چمران اهواز، اهواز - ایران

تاریخ دریافت: (۱۳۹۹/۰۶/۱۵) تاریخ پذیرش: (۱۳۹۹/۰۹/۲۲)

The Role of the Anglo-Iranian Oil Company in the Formation of the Spatial Physical Structure of Masjed Soleiman Company (From the Beginning of Oil Discovery to the Nationalization of the Oil Industry 1287-1330)

Reza Habibinejad*, Hayedeh Khamseh, Ali Bahrani-poor

PhD Student in Islamic Archeology, Science and Research Branch, Islamic Azad University, Tehran-Iran, Assistant Prof, Department of Archeology, Islamic Azad University, Abhar-Iran; Associate Prof, Department of History, Shahid Chamran University of Ahvaz, Ahvaz- Iran

Received: (2020 /09 /05) Accepted: (2020 /12 /12)

Abstract

The transfer of the oil concession to William Knox Darcy in 1901, followed by the discovery of oil in the Masjed Soleyman oil field in 1908, provided the ground for employment and migration of labor from abroad and inside to the Masjed Soleyman. The managers of the Anglo-Iranian Oil Company set up temporary shelters in the form of labor camps to accommodate the migrant labor force. Gradually, with the increasing migration of labor and construction of the company's houses, the initial cores of Masjed Soleiman were laid by the designers and architects of the Anglo-Iranian Oil Company. In this design, factors such as topography and roughness of the region, the location of oil wells and bases and job rank of oil company employees have played a very important role. The combination of these factors caused the spatial structure of the city and its neighborhoods (corporate and non-corporate) to be broken and separated from each other so that the physical texture of the city does not have any urban planning. The findings of the research indicate that Masjed Soleiman Company owes its existence, formation and development to oil wells and the construction and urban planning measures of the Anglo-Iranian Oil Company. In the present study, by combining descriptive-analytical method and using library resources and new documents and researches, the role of Anglo-Iranian Oil Company in the formation and development of Masjed Soleiman's urban body from the beginning of oil discovery to nationalization of oil industry has been studied and evaluated.

Keywords: Anglo-Iranian Oil Company, Company in Masjed Soleiman, Oil, Spatial Structure, Urban Development.

چکیده

واگذاری امتیاز نفت به ویلیام ناکس دارسی در سال ۱۹۰۱/۱۲۸۰م و در پی آن کشف نفت در میدان نفتون مسجدسلیمان در سال ۱۹۰۸/۱۲۸۷م زمینه اشتغال و مهاجرت نیروی کار از خارج و داخل را به شرکت شهر جدید الاحداث مسجدسلیمان فراهم نمود. مدیران شرکت نفت انگلیس و ایران برای اسکان نیروی کار مهاجر اقدام به برپایی سرپناه‌های موقت در قالب کمپ‌های کارگری نمودند که به تدریج با مهاجرت روزافزون نیروی کار و احداث منازل شرکتی، هسته‌های اولیه شرکت شهر مسجدسلیمان توسط طراحان و معماران شرکت نفت انگلیس و ایران پی‌ریزی شد. یافته‌های پژوهش حاکی از آن است که شرکت شهر مسجدسلیمان، موجودیت، شکل‌گیری و توسعه خود را مرهون چاه‌های نفت و اقدامات عمرانی و شهرسازی شرکت نفت انگلیس و ایران است. در پژوهش پیش رو با تلفیق روش توصیفی - تحلیلی و با استفاده از منابع کتابخانه‌ای و اسناد و تحقیقات جدید کوشیده شده است نقش شرکت نفت انگلیس و ایران در تکوین و توسعه کالبد شهری شرکت شهر مسجدسلیمان از آغاز کشف نفت تا ملی شدن صنعت نفت بررسی و ارزیابی شود...

کلیدواژه‌ها: شرکت نفت انگلیس و ایران، شرکت شهر مسجدسلیمان، نفت، ساختار فضایی، شهرسازی.

* Corresponding Author: habibinejad46@yahoo.com

hkhamseh72@yahoo.com

bahrani-pour@hotmail.com

* نویسنده مسئول: رضا حبیبی‌نژاد

۱. مقدمه

شرکت نفت در چادرها و آلودگی‌های گلی روزگار سختی را می‌گذراندند و از کمترین امکانات رفاهی محروم بودند. این روند ادامه داشت تا اینکه شرکت نفت انگلیس و ایران که از ماندگاری در منطقه و ادامه فعالیت پیرامون توسعه صنعت نفت اطمینان حاصل کرده بود، به برنامه‌ریزی ساخت شرکت شهری برای سکونت کارگران و کارکنان کارگاه‌های نفتی در نزدیکی چاه‌ها و تأسیسات پرداخت. انگلیسی‌ها که پیش از این تجربه احداث شهرک‌های صنعتی را در مستعمرات خود داشتند، با الگوبرداری از آنها و با استخدام طراحان و معمارانی چون جیمز مالسون و یلسون^۳ به طراحی محلات شرکت نفتی در مسجدسلیمان برای سکونت مدیران، کارمندان و کارگران اقدام کردند و بدین‌گونه در منطقه نفت‌خیز مسجدسلیمان برای نخستین بار شرکت شهری مدرن پدید آمد. با گسترش فعالیت‌های شرکت نفت انگلیس و ایران در کشف، استخراج و بهره‌برداری از نفت و لزوم حضور مستمر خانواده‌های مهندسان و کارشناسان اروپایی و نیروهای هندی و ایرانی در مسجدسلیمان، خانه‌های بزرگ‌تر و مجهزتری برای اسکان آنان در شرکت شهر جدید احداث گردید و شهر نیز قالب و شکل خود را یافت. بنابر آنچه گفته شد، پرسش اصلی تحقیق بر این اساس استوار است که آیا شرکت نفت انگلیس و ایران در شکل‌گیری ساختار فضایی و کالبد فیزیکی شرکت شهر مسجدسلیمان نقشی داشته است؟ پیش فرض اصلی تحقیق نیز آن است که پژوهش در منابع و اسناد نشان می‌دهد که با کشف نفت و حضور

تا پیش از کشف نفت در سال ۱۲۸۷/۱۹۰۸م در میدان نفتون، منطقه مسجدسلیمان محل قشلاق ایل بختیاری در ماه‌های سرد سال بود. به جز در زمستان، در دیگر ماه‌های سال رفت و آمدی در این منطقه صورت نمی‌گرفت. با واگذاری امتیازنامه نفت به ویلیام ناکس داریسی^۱ در سال ۱۲۸۰/۱۹۰۱م و پس از آن با تقسیم ایران بین روس و انگلیس براساس قرارداد ۱۹۰۷م، زمینه نفوذ روزافزون انگلیس در خوزستان فراهم شد. با کشف نفت در سال ۱۲۸۷/۱۹۰۸م، مهاجران خارجی و ایرانی از هر سو جهت کار در چاه‌های نفت راهی منطقه شدند. از همین رو کشف نفت، نقش بسیار مهمی در مهاجرت و افزایش جمعیت و در نتیجه تکوین و شکل‌گیری ساختار فضایی شرکت شهر معدنی مسجدسلیمان داشته است. مدیران انگلیسی شرکت نفت انگلیس و ایران جهت اسکان نیروی کار اقدام به برپایی کمپ‌های کارگری نمودند و بدین‌گونه هسته اولیه شرکت شهر مسجدسلیمان با ایجاد یک کمپ^۲ اکتشافی و برپایی چند چادر و یکی دو اتاقک چوبی برای اسکان مهندسان اروپایی و کارگران هندی و ایرانی در مساحتی حدود یک کیلومتر مربع و با جمعیتی حدود ۲۰۰ تا ۲۵۰ نفر بنا نهاده شد. با این وجود، شکل‌گیری کالبد فیزیکی شرکت شهر مسجدسلیمان از آغاز تا ملی شدن صنعت نفت در سال ۱۳۳۰/۱۹۵۱م یک روند یک‌دست و یکنواخت را نپیمود و با فراز و نشیب‌هایی همراه بود. در سال‌های آغازین کشف نفت کارگران

3. James Malison Wilson

1. William Knox Darcy
2. camp

محور مهاجرت و خانه‌سازی شرکت نفت، بهداشت و درمان و آموزش و پرورش مورد بررسی و تحلیل قرار داده است. با این مقدمه به بررسی و تحلیل نقش شرکت نفت انگلیس و ایران در شکل‌گیری ساختار فضایی - کالبدی شرکت شهر مسجدسلیمان از سال ۱۳۸۷ / ۱۹۰۸م و تا ۱۳۳۰ / ۱۹۵۱م پرداخته می‌شود.

۲. پیشینه تاریخی مسجدسلیمان پیش از کشف

نفت در سال ۱۳۸۷ / ۱۹۰۸م

شهرستان مسجدسلیمان منطقه‌ای کوهستانی با رشته کوه‌های گچی، سنگی و خاکی است که در شمال شرقی خوزستان واقع شده است. ارتفاع آن از سطح دریا ۱۸۳ تا ۳۰۵ متر است. آب و هوای این منطقه، مانند سایر مناطق خوزستان، در تابستان گرم و سوزان و در زمستان معتدل است (عباسی شهنی، ۱۳۸۳: ۸؛ افشار سیستانی، ۱۳۸۵: ۲ / ۸۹۷-۸۹۸).

در رابطه با پیشینه تاریخی مسجدسلیمان برخی پژوهشگران بر این عقیده‌اند که وجود تل‌ها و تپه‌های اطراف شهر و نیز وجود تپه‌ای مصنوعی و دست‌ساز به نام «سرمسجد» که پشت به کوه داده و بازمانده بنایی بزرگ با دیوارها و ایوان‌های پایدار است، نشان از قدمت و پیشینه تاریخی شهر در دوره‌های باستان دارد ولی تا زمانی که کاوش‌های باستان‌شناسی در محل صورت نگیرد در این رابطه هیچ‌گونه اظهار نظری نمی‌توان کرد. از دیگر نشانه‌هایی که دلالت بر قدمت این منطقه دارد آثار و بقایای یک پرستشگاه قدیمی است که به عقیده گیرشمن^۱ به دوره‌های پیش از ساسانیان مربوط

انگلیسی‌ها در منطقه، شهرسازی در مناطق نفت‌خیز خوزستان به ویژه مسجدسلیمان وارد مرحله جدیدی شد و شهرهای نفتی خوزستان با سبک و سیاق معماری شهرهای انگلیس، خاصه در مستعمرات، شکل گرفت و پس از طی فرآیندی توانست تأثیرات خود را در شهرسازی ایران برجای نهد. بنابراین مدیران انگلیسی شرکت نفت، شرکت شهر مسجدسلیمان را بر پایه یک مهندسی اجتماعی طراحی کردند و بدین‌گونه ساختار فضایی مسجدسلیمان یک ساختار دوگانه و الگو گرفته از تجربه معماران و مهندسان شهرسازی شرکت نفت انگلیس و ایران در کشورهای مستعمره بود. بخش دیگر شهر مسجدسلیمان شامل محلات غیر شرکت نفتی بود که مطابق هیچ‌گونه اصول و معیارهای شهرسازی نبود و توسط مردم و با مصالح کم‌دوام و بی‌کیفیت ساخته شده بود. در پایان ذکر این نکته ضروری به نظر می‌رسد که برخی پژوهش‌ها در قالب مقاله در رابطه با مسجدسلیمان و ساختار فضایی آن صورت گرفته است ولی این پژوهش توانسته است به نقش شرکت نفت انگلیس و ایران در شکل‌گیری ساختار فضایی - کالبدی شرکت شهر مسجدسلیمان بپردازد و امید است این پژوهش دریچه‌ای را به روی پژوهشگران عرصه تاریخ شهرسازی و معماری بگشاید. با بررسی پیشینه تحقیق در می‌یابیم که برخی پژوهش‌هایی نیز حول محور ساختار اجتماعی شرکت شهر مسجدسلیمان صورت گرفته است که از این میان می‌توان به مقاله نقش شرکت نفت انگلیس و ایران در شکل‌گیری ساختار اجتماعی شرکت شهر مسجدسلیمان اشاره کرد. مقاله مذکور ساختار مسجدسلیمان را در سه

است. آتش آن از نفت یا گاز نفت تأمین می‌شد و همیشه روشن و فروزان بوده و به نظر می‌رسد این آتشکده همان باشد که یاقوت حموی، جغرافی‌نویس قرن هفتم هجری، در کتاب *معجم البلدان* محل آن را در حوالی ایزه کنونی دانسته و آتش آن تا زمان هارون‌الرشید شعله‌ور بوده است (یاقوت حموی، ۱۳۸۰: ۳۶۸/۱؛ گیرشمن، ۱۳۵۱: ۴۴). در قرون میانه به محل کنونی مسجدسلیمان «تُلُغْر» گفته می‌شد. برخی بنای شهر را به واسطه وجود صَفَه‌ها و صخره‌های عظیمی که شهر بر روی آن بنا شده است به سلیمان پیغمبر نسبت داده‌اند (حقیقت، ۱۳۷۶: ۵۷۲؛ نهجیری، ۱۳۸۰: ۳۵۵). در آستانه عملیات جستجو به منظور کشف نفت، این منطقه موسوم به «جهانگیری» بود و با حفر چاه شماره یک خاورمیانه در سحرگاه پنجم خردادماه ۱۲۸۷/۱۹۰۸م به «میدان نفتون» تغییر نام یافت. در سال ۱۳۰۵/۱۹۲۶م بنا به تصویب هیئت دولت، نام میدان نفتون به مسجدسلیمان تغییر یافت. این نام با توجه به آثار و بقایای برجمانده از صَفَه موسوم به «سرمسجد» و نسبت آن با «حضرت سلیمان پیامبر» بیشتر قرابت دارد.

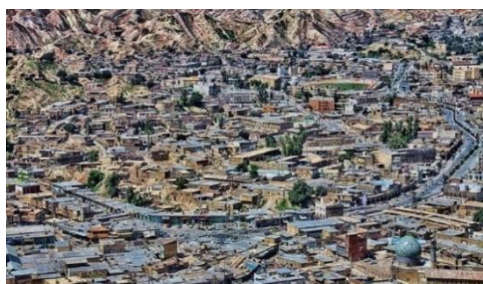
۳. شکل‌گیری ساختار فضایی - کالبدی شرکت شهر مسجدسلیمان

ساختار فضایی هر شهر، به گذشته آن و عوامل و حوادثی مربوط می‌شود که شرایط محیط را طی زمان برای ایجاد و برقراری آن به وجود آورده است. شکل‌گیری ساختار فضایی - کالبدی شهرها، بازتاب و برآیند اندیشه‌های متفاوتی است که در مکان‌ها و زمان‌های مختلف حاکم بوده‌اند و ساخت‌های شهرهای متفاوتی را ایجاد کرده‌اند

(بشارتی‌فر، ۱۳۹۶: ۶۵۸). در شکل‌گیری ساختار فضای شهری شرکت شهر مسجدسلیمان عوامل متعددی از جمله استخراج نفت و صنایع مربوط به آن و نیز موقعیت جغرافیایی و عوامل طبیعی دخالت داشته است. بر این اساس شکل‌گیری ساختار فضایی - کالبدی شرکت شهر مسجدسلیمان را در سه محور می‌توان بررسی و ارزیابی قرار داد:

۱-۳. محور نخست؛ شکل شعاعی یا دایره‌ای

شرکت شهر مسجدسلیمان: با کشف چاه شماره یک در میدان نفتون، اولین محله مسکونی در اطراف این چاه (چاه شماره یک) به شکل شعاعی یا دایره‌ای شکل گرفت. نخستین واحدهای ساختمانی احداث شده برای کارگران بود. کالبد شهر به گونه‌ای بود که ابتدا مناسب‌ترین و کم‌عارضه‌ترین اراضی در کنار چاه‌ها برای احداث واحدهای مسکونی و سایر تأسیسات وابسته به صنعت نفت مورد استفاده قرار گرفتند. تهیه و تنظیم نقشه‌های دایره‌ای یا شعاعی برای شهرها سابقه تاریخی دارد. در ایران دوره پارتیان و ساسانیان طرح دایره‌شکلی برای شهرها معمول بود که مراکز مهم حکومتی و کاخ‌ها در مرکز شهر قرار می‌گرفت و سپس فضاهای مسکونی، به طور حلقه‌وار بر گرد مرکز قرار می‌گرفتند. این شهرها جنبه دفاعی داشته و دلیل عمده ساخت چنین شهرهایی عدم امنیت کافی در منطقه بوده است (سلطانزاده، ۱۳۶۵: ۷۵). این شکل شهرسازی که یادآور شهرسازی ایران در دوره پارتیان و ساسانیان است پس از وقفه‌ای طولانی در دوره معاصر و آغاز قرن بیستم توسط طراحان و معماران شرکت نفت انگلیس و ایران در شرکت شهر مسجدسلیمان



تصویر ۱. نقشه شعاعی شرکت شهر مسجدسلیمان



تصویر ۲. نمایی دیگر از نقشه شعاعی شرکت شهر مسجدسلیمان

۲-۳. محور دوم؛ شکل‌پذیری ناهموار شرکت

شهر مسجدسلیمان: در مورفولوژی^۱ یا کالبد فیزیکی شهر مسجدسلیمان، علاوه بر موقعیت چاه‌های نفت که شکل طراحی محلات مسکونی را به سمت و سوی شعاعی یا دایره‌ای سوق داد، توپوگرافی و پستی و بلندی‌ها نقش به‌سزایی داشت. مسجدسلیمان به لحاظ جغرافیایی، سرزمینی کوهستانی و ناهموار است. در واقع شرکت شهر مسجدسلیمان در بستر این ناهمواری‌ها و پستی و بلندی‌ها شکل گرفته؛ و به همین جهت، توپوگرافی^۲ جغرافیایی تا حد زیادی جایگزین مهندسی اجتماعی در این شهر شده است. در واقع وضعیت توپوگرافی بیشترین تأثیر را بر شکل و ساختار شهر مسجدسلیمان داشته است. پهنه‌ای که مسجدسلیمان بر روی آن واقع شده از تپه ماهورها و مقدار کمی اراضی مسطح تشکیل شده است.

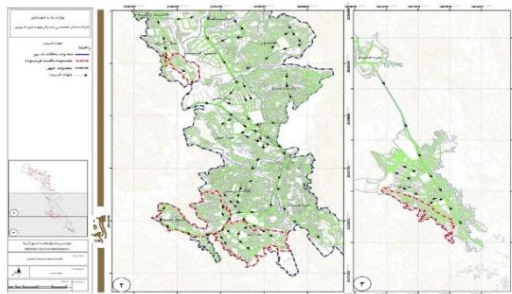
اجرا شد. با این تفاوت که در شرکت شهر مسجدسلیمان، چاه‌های نفت حکم مراکز مهم حکومتی و کاخ‌های عصرسازانی را داشت که بافت مسکونی حلقه‌وار به دور آنها پدید آمدند. پس شکل‌گیری شرکت شهر مسجدسلیمان به شکل شعاعی یا دایره‌ای به شدت وابسته به قرار گرفتن چاه‌های نفت بود. بر همین اساس شرکت نفت انگلیس و ایران ناچار بود تأسیسات و خانه‌های کارکنان خود را اطراف چاه‌های نفت بسازد، یعنی در واقع تأسیسات و منازل مسکونی حول محوریت چاه‌های نفت بنا گردیدند. از این‌رو، محلات مسکونی این شهر از هم گسیخته است و هر دسته از ساختمان‌ها را تپه یا دره‌ای از دسته‌های دیگر بریده است. گذشته از این وضع، چاه‌های نفت و اقتضای کار به گونه‌ای بود که امکان نداشت ساختمان‌ها به هم پیوسته شود و یا خیابان‌های منظم و مستقیمی مانند شهرهای عادی در آن احداث گردد. به همین سبب چاه‌های نفت و طراحی شهری براساس آن، موجب گردید مسجدسلیمان وضعیت مخصوصی به خود گرفته و به سایر شهرها شباهتی نداشته باشد. پس شهری پدید آمد که محلات آن کاملاً از یکدیگر دور افتاده بود (امام شوشتری، ۱۳۳۱: ۲۱۶). در نتیجه بافت شهری مسجدسلیمان به نظر گسیخته و بدون برنامه می‌نماید. با این همه، چون در بخش‌های شرکتی در مجاورت کارگاه‌ها، چاه‌های نفت و تأسیسات صنعتی بنا شده بود، تفکیک و تقسیم‌بندی نژادی که فضای تردد و زندگی ایرانی و انگلیسی را از یکدیگر مجزا کرده بود رفته رفته کمرنگ‌تر شد و تنها تفکیک شغلی و طبقاتی به عنوان معیار تقسیم فضاهای شهر باقی ماند.

1. Morphology
2. topography

رفت و آمد کارگران بر روی دره‌های عمیق احداث نمود که کارگران کمتر از تپه ماهورهای ناهموار و دره‌های عمیق بالا و پایین بروند و هنگام رسیدن بر سر کار خسته نشوند.



تصویر ۳. نقشه توپوگرافی شرکت شهر مسجده سلیمان



تصویر ۴. نمایی دیگر از نقشه توپوگرافی شرکت شهر مسجده سلیمان

۳-۳. محور سوم؛ شکل خطی شرکت شهر مسجده سلیمان: شهر خطی برای اولین بار توسط سوریای ماتا^۱ در سال ۱۲۶۱/۱۸۸۲م مطرح گردید. به نظر او شهر خطی عموماً یک طرح طولی است و اغلب در کنار راه آهن یا رودخانه به وجود می‌آید. این مدل شهری، شهر را به چهار منطقه موازی تقسیم می‌کند: منطقه سکونت، منطقه فضای سبز، منطقه اشتغال و منطقه حمل و نقل. این اولین طرحی است که سازمان معقولی را از شهر براساس فعالیت‌ها خصوصاً در شهرهای قدیمی نشان می‌دهد (ربانی، ۱۳۹۷: ۱۱۵-۱۱۶). ساختار کلی شهر مسجده سلیمان نیز به شکل خطی است. طول این خط در حدود ۱۳ کیلومتر و عرض

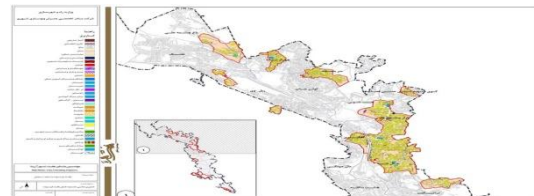
شرکت نفت با امکاناتی که در اختیار داشت، جهت استقرار کمپ‌های مسکونی و تأسیسات کارگاهی، بخش‌های زیادی از تپه‌ها را تسطیح نمود و در اختیار واحدهای تابعه قرار داد. کارگران روزمزد، و یا به عبارت کلی‌تر افراد غیرشرکتی، جهت اسکان راهی جز انتخاب اراضی نامرغوب چه از نظر وضعیت نامناسب قرارگیری و چه از نظر دسترسی نداشتند. عمده این اراضی در شیب‌های بالای ۱۵ درصد قرار داشت که این شیب، بدترین نوع از مکان استقرار یک واحد مسکونی است. با این وجود، استانداردهای شرکت نفت اجازه حضور در همین اراضی را نیز به غیرشرکتی‌ها نمی‌داد (امیری، ۱۳۹۴: ۱۳۵-۱۳۶). به هرروی توپوگرافی، موجب گردیده بود که ساختار کلی شهر به صورت ناهموارگسترش یابد هرچند که احداث شهر در منطقه مسجده سلیمان به دلیل ویژگی‌های توپوگرافی آن کار خطایی محسوب می‌شد ولی در آن زمان به دلیل نیاز به احداث ساختمان‌ها در نزدیکی چاه‌های نفت و کارخانه‌ها این کار صورت گرفت و تمام تلاش نیز بر این بود که شهر به صورت زیبایی جلوه نماید (آذرشین، ۱۳۹۳: ۹۷). علاوه بر آن، توپوگرافی شهر مشکلات زیادی برای عبور و مرور ساکنان شهر ایجاد کرده بود لذا شرکت نفت انگلیس و ایران اقدام به احداث پل‌های فلزی برای رفت و آمد کارگران از خانه به محل کار و بالعکس بر روی دره‌ها و رودخانه‌های مسیر عبور کارگران نمود. این پل‌های فلزی در خارج ساخته می‌شد و به محل آورده و سپس مونتاژ می‌شد. همچنین شرکت نفت انگلیس و ایران برای عبور و مرور کارگران یک نمونه پل‌های معلق که با کابل نگه‌داشته می‌شد در مسیر

مهندس و کارگر نهاده شد در سال ۱۳۰۱/۱۹۲۲م تعداد کارگران آن به ۲۰/۰۰۰ نفرافزایش یافت و تبدیل به شهری پروتوق گردید که هزاران مهاجر را به سمت خود جلب کرد (لاوین دورتینگ، ۱۳۸۲: ۲۰۱).

۴. ساماندهی مجدد ساختار فضایی شرکت شهر مسجدسلیمان توسط طراحان شرکت نفت

در سال ۱۳۰۳/۱۹۲۴م شرکت نفت انگلیس و ایران که برنامه دراز مدتی برای ادامه فعالیت در این شهر و منطقه داشت، ترجیح داد شهر نوساخته را مطابق برنامه و نقشه‌های مهندسان انگلیسی و برابر با شرکت شهرهای استعماری بازسازی کند در همین راستا، شرکت نفت اقدام به ساختمان‌های جدید نمود و کارخانه‌های آهنگری نجاری، مکانیکی، تولید الکتریک، بنزین‌سازی و غیره تأسیس کرد و انبارهای متعددی پر از لوازم صنایع نفت و بنایی و حفاری و گاراژها و تلفن و تلگراف و بی‌سیم و باسیم دایر نمود و راه آهنی از دره خزینه به داخل شهر کشیده شد که ابزار آلات و لوله‌های سنگین و ماشین آلات صنعتی را به وسیله آن حمل می‌کردند. دولت نیز ادارات مالیه و ژاندارمری و بخشداری و اداره پست و شهربانی را به تدریج در آنجا تأسیس کرد (امام شوشتری، ۱۳۳۱: ۲۱۵). آرنولد ویلسن^۲ در سال ۱۳۰۵/۱۹۲۶م گزارش کرد که تاکنون ۲۰ مایل مربع زمین در مسجدسلیمان برای مدت قرارداد به قیمت ۴۸ هزار پوند خریداری شده است و ۴ مایل مربع دیگر هم به زودی به قیمت ۱۴۵۰۰ پوند، خریداری خواهد

آن در حدود یک کیلومتر است. در حقیقت این خط دره‌ای است با رودی در میان آن، که دوجانب آن محله‌های مسجدسلیمان قرار گرفته‌اند. مرکز شهر در نیمه این خط قرار گرفته، که شامل قدیمی‌ترین محله‌های آن مانند محله نمره یک، نفتون، پشت برج، مال کریم، هشت بنگله، باغ ملی و مانند آنهاست. محله بی‌بی‌یان، محل استقرار صنایع پتروشیمی و همچنین تأسیسات تفریحی، در کنار کلپ‌ها و مراکز استراحتی در دیگر نقاط شهر، در جنوب مسجدسلیمان واقع است (دستی، ۱۳۸۹: ۱۰۷). بدین صورت، محله‌های این شهر از هم فاصله داشتند. این ساختار خطی به دلیل محدودیت‌های توپوگرافی امکان گسترش از عرض را نداشته است لذا موجب بروز مشکلات عمده حمل و نقل شهری شده و بار ترافیکی بر روی محور اصلی شهر (خیابان اصلی) منتقل شده است (صفایی‌پور و دیگران، ۱۳۹۱: ۱۰۹-۱۱۱).



تصویر ۵. نقشه خطی شرکت شهر مسجدسلیمان

بنابراین شرکت شهر مسجدسلیمان به عنوان اولین شرکت شهر ساخته شده در ایران، راه دراز استحاله را از یک مجتمع مسکونی منزوی تا شهری با هویت و مدنیت یک شهر متعارف در ایران پیموده است (اطهاری، ۱۳۷۰: ۶۵). بنای این شهر که با ایجاد یک کمپ اکتشافی و تعدادی

۱. بنگله (Bangeleh): واژه‌ای هندی است که در زبان انگلیسی

رایج شده و به معنای خانه‌های ویلایی و درجه یک است.

شد (سند BP 71183). قیمت زمین بایر در قلمرو «غیرمسکون» بختیاری از ۲۴۰۰ پوند به ۳۶۲۵ پوند یا به عبارت دیگر ۶۶ درصد افزایش یافته بود (احسانی، ۱۳۹۸: ۶۳). در واقع شرکت نفت انگلیس و ایران، زمین‌ها را جهت ساخت و ساز و اسکان نیروهای کار خریداری کرده بود چرا که براساس گزارش کمیته حقیقت‌یاب که به ریاست آقای نصر در سال ۱۳۰۵ / ۱۹۲۶م به مسجدسلیمان فرستاده شده بود در این زمان شرکت نفت حدود ۲۰ هزار کارگر لر و بختیاری داشت و اقداماتی را جهت اسکان آنها در نظر گرفته بود (سازمان اسناد و کتابخانه ملی ایران، سند شماره ۲۹۰۹۹ / ۲۴۰). در گزارش دیگر که مربوط به سال ۱۳۳۰ / ۱۹۵۱م می‌باشد چنین روایت شده که خیابان‌ها و کوچه‌های شهر آسفالت شده است. به واسطه وجود ارتفاعات و تپه‌ها، خیابان‌های منظم و مستقیمی ندارد بلکه در پای هر تپه ناحیه‌ای از شهر واقع شده است. ساکنان شهر حدود سی‌هزار نفرند (اقتداری، ۱۳۷۵: ۹).

برهمن اساس، شکل‌گیری شهر تابع هیچ‌یک از ضوابط و اصول شهرسازی مدون یا غیرمدون رایج در جهان نیست و شهر فاقد هرگونه طرح هادی و یا جامع است. براساس نظریه پایه‌گذاران و مالکان اولیه اراضی شهر، در این منطقه نمی‌بایست شهری به وجود آید. صاحبان امتیازنامه آنچه در نظر داشته‌اند، استقرار کارکنان هریک از بخش‌های مربوط به صنعت نفت در مجاورت محل کارشان به شکل کمپ‌های مجزا و نه به صورت اجزا و اندام‌های یک بافت شهری به وجود آمدند. وضعیت خاص توپوگرافی منطقه مسجدسلیمان نیز در این عدم انسجام دامن زده و شهری را به وجود آورده که در آن تنها محلات کلگه و مرکز شهر

دارای شمای شهری هستند و بقیه محلات تشکیل دهنده شهر فاقد پیوستگی لازم با یکدیگرند. بخش اعظم محلات شهر مسجدسلیمان به صورت پراکنده شکل گرفته و به منظور دوربودن از حیطه عمل مقامات شرکت نفت و شهرداری و ضابطین تخریب واحدهای مسکونی غیرمجاز در منطقه شهری، در ناهموارترین و صعب‌العبورترین اراضی استقرار یافته و عمده‌ترین مسئله ساکنان آنها به ایجاد سرپناه منحصر گردیده است (مهندسان مشاور زیستا، ۱۳۶۹: ۶۹-۷۰). بنابراین آنچه در شکل‌گیری سیمای شهر مسجدسلیمان به طور عمده حائز اهمیت بوده؛ یکی عوارض طبیعی و ارتفاعات موجود در منطقه و تبعیت ساختمان‌ها از شیب‌های آنهاست و دوم استفاده از سنگ به عنوان مهم‌ترین مصالح ساختمانی موجود در منطقه. علاوه بر آن، نکته‌ای را که طراحان و سازندگان مسجدسلیمان به هنگام طراحی و بنای این شهر از نظر دور داشته‌اند، مسائل اقلیمی و توپوگرافی بوده است. با نگاهی به وضع موجود درمی‌یابیم که موقعیت مکانی مسجدسلیمان فاقد شرایط لازم برای شهرسازی بوده است. بر همین اساس به لحاظ معماری و اصول شهرسازی دو بافت متضاد به چشم می‌خورد یکی بافت شرکتی و دیگری بافت غیرشرکتی.

بافت شرکتی شرکت شهر مسجدسلیمان مطابق با الگوی شهرسازی مدرن اروپا (انگلیس) توسط شهرسازان و معماران شهری بنا شده است. این الگوی شهرسازی موسوم به باغ شهر بود که تا پیش از اجرا شدن در مسجدسلیمان، در شهرهای انگلستان و سپس مستعمرات انگلیس از جمله هندوستان پیاده شد. طرحی که منبعث از

فضای شهری تفکیک می‌شد: الف) فضای رسمی و شرکت نفتی که با نوعی شهرسازی برنامه‌ریزی شده و معماری الگو گرفته از غرب (انگلیس) طراحی و احداث گردید. هرچند همین فضای شرکتی و رسمی نیز خود به محلات مدیران ارشد، محلات کارمندی و محلات کارگری تقسیم می‌شد. ب) محلات غیررسمی یا غیر شرکت نفتی که به رشد اندام‌واره خود به تبع نفت به حیات خود ادامه می‌دادند غالباً فضای شهری غیرشرکتی با معماری سنتی و ابتدایی و با ساخت و سازهای با کیفیت نازل در محلاتی که در محدوده شرکت نفت نبودند، پدید آمدند. به طور کلی سه نکته را نباید در شکل‌گیری محلات مسجدسلیمان نادیده گرفت: اول، موقعیت کوهستانی و توپوگرافی و ناهمواری‌های آن؛ دوم، موقعیت چاه‌های نفت که غالباً بیشتر محلات شرکت نفتی در کنار چاه‌های نفت پدید آمدند؛ و سوم، ویژگی‌های شغلی و رتبه‌بندی کارکنان شرکت نفت به طوری که تفکیک میان مناطق مسکونی مدیران و کارکنان انگلیسی، مستخدمان هندی و پاکستانی، کارمندان ایرانی و کارگران ایرانی از همان فلسفه پایگاه شغلی نشأت می‌گرفت. در واقع محلات شرکتی منطبق بر طبقات و سلسله مراتب طراحی شده بود و بر همین اساس امکانات رفاهی و تفریحی نیز متفاوت بود.

این سه نکته موجب گردیده است که محلات شهر از هم گسیخته و هردسته از ساختمان‌ها را تپه‌ای یا دره‌ای از دسته‌های دیگر بریده باشد. به طوری که محله‌های مختلف چنان در بین تپه ماهورها پنهان شده‌اند که رابطه بصری را از یک محله به محله دیگر از بین برده است (باور، ۱۳۹۸: ۱۸۹). در واقع محلات شرکت شهر مسجدسلیمان

ایده‌های شهرسازی ابنزر هاوارد^۱ بود (قاسمی، ۱۳۹۵: ۲۹). این‌گونه طراحی شهری به گونه‌ای بود که شهر را درون یک باغ و یا فضای سبز بنا می‌کردند. طراحی محلات شرکت نفتی مسجدسلیمان نیز مطابق با اصول شهرسازی مدرن اروپا بوده و خیابان‌ها و معابر مطابق با معماری و اصول شهرسازی مدرن ساخته شده است. منازل بافت شرکتی دارای حیاط مستقل و محصور با فضای سبز و پیاده‌روها از حیاط‌خانه‌ها جدا شده بودند (مهستی، ۱۳۸۲: ۲۷). بافت شرکتی در اختیار انگلیسی‌ها و کارکنان شرکت نفت قرار داشت و به غیرشرکتی اجازه تردد به آن داده نمی‌شد. در واقع انگلیسی‌ها و مالکان نفت به نوعی ادامه دهنده شیوه استعمار در مستعمرات بودند و همان قوانین را در شرکت شهر مسجدسلیمان به اجرا درآوردند. بافت دیگر، بافت غیرشرکتی مسجدسلیمان بود که مطابق با اصول شهرسازی و معماری نبود و مهاجران با مصالح بومی و کم دوام و بر روی کوه‌های اطراف به دور از هرگونه سبک معماری بنا کرده بودند و موجب ایجاد چهره‌ای متضاد به شهر شده بود و به کلی چهره شهر را دگرگون ساخته بود.

۵. محلات شرکت شهر مسجدسلیمان

هسته اولیه شرکت شهر مسجدسلیمان با کشف نفت در سال ۱۲۸۷ / ۱۹۰۸ م پی‌ریزی و تا سال ۱۳۳۰ / ۱۹۵۱ م که مصادف با نهضت ملی شدن صنعت نفت بود، گسترش یافت. در این بازه زمانی فضای شهری شرکت شهر مسجدسلیمان به دو

1. Abnzer Howard

در بین تپه‌ها، کنار رود - دره‌ها پنهان گشته‌اند. همین عوامل سبب گردید طرح شهر مسجدسلیمان به یک طرح جامع مدرن امروزی شباهت نداشته باشد، زیرا که در آن مسائل توزیعی در مقیاس‌های مختلف طبقه‌بندی نشده است بلکه بیشتر به نقشه‌های تفصیلی شباهت دارد.

الف) محلات شرکت نفتی مسجدسلیمان

محلات شرکت نفتی مسجدسلیمان (محلات رسمی) مطابق رتبه شغلی کارکنان شرکت نفت، جدا از یکدیگر، با یک تک راه باریک ورودی و خروجی ساخته شده‌اند. طراحی محلات یا به صورت دایره‌ای و یا به شکل خیابان‌های موازی که انتهای آنها بن‌بست بوده و از طریق کوچه‌های قائم تنها به یکدیگر راه داشتند و نه به خارج محله. به طور کلی وجه مشترک طراحی اولیه شرکت شهر مسجدسلیمان جداسازی محلات از یکدیگر بود که این جداسازی با توجه به ویژگی‌های شغلی و رتبه هرکدام از شاغلین انجام می‌گرفت. این مسئله در شرکت شهرها ضروری و اجتناب‌ناپذیر بود؛ اما در مسجدسلیمان موجب بروز اختلاف طبقاتی شدید شد. همچنین شرکت نفت انگلیس و ایران، با حصارکشی پیرامون محدوده خود، منطقه‌ای محصور به وجود آورد که در نظام سرمایه‌داری نفتی، می‌توانست درون آن با قواعد اجتماعی، فضایی و رفتار اقتصادی خاص خود عمل کند. در این قلمروهای جدیدی که شرکت نفت با از میان بردن قلمروهای پیشین شکل داده بود، تجربه زندگی روزمره کسانی که در سطوح بالاتر سلسله مراتب اداری بودند، با تجربه توده‌های کارگران ساده غیر ماهر و مهاجران شهری متفاوت بود. این حصارها و سیم خاردارها برای عده‌ای احساس

امنیت و آسایش در پس استحکامات دفاعی قرار داشتن را به وجود می‌آورد و به دیگران حس ترس و بیگانگی و محبوس بودن را القا می‌کرد. به هر رو، همه آنان ناچار بودند با قواعدی زندگی کنند که شرکت نفت به ایشان تحمیل می‌کرد (احسانی، ۱۳۹۸: ۴۸۷-۴۸۶). در واقع شرکت نفت انگلیس و ایران مالک انحصاری تمام زمین‌ها در محدوده‌هایی بود که رسماً در اختیار داشت. این شرکت مسئول سازماندهی بخش‌های مختلف این محدوده‌ها و همچنین ایجاد، ابقاء و تقویت تفاوت‌ها میان بخش‌های مختلف بود. در همین راستا شرکت نفت به خود این اجازه را داده بود که برای بازکردن راه لوله‌های نفت یا ساخت محلات شرکتی، خانه‌ها و مغازه‌های ساخته شده مردم را به آتش کشیده و کلبه‌ها را تخریب کند. شرکت نفت برای توجیه اعمال خود به یکی از بندهای قرارداد داری استناد می‌کرد که براساس آن به شرکت نفت حق می‌داد زمین‌های بایر را به طور مجانی تصاحب و زمین‌های زراعتی را به قیمت متعارف منطقه از صاحبان آن خریداری کند. شرکت نفت براساس همین بند قرارداد، مهم‌ترین اراضی شرکت شهر را برای سکونت کارکنان خود اختصاص داد. بدین‌گونه محلات شرکت شهر مسجدسلیمان با ویژگی‌های خود که همانا جداسازی محلات از یکدیگر بود، پدید آمدند.

این جداسازی و فاصله محلات مسجدسلیمان از یکدیگر خاص برنامه‌ریزان و طراحان شهرسازی شرکت نفت بود که این شرکت شهر به نوعی مانند باغ شهرهای اروپایی ساخته شود. ولی از طرف دیگر می‌توان این نوع طراحی شهری را طراحی خودخواهانه شرکت نفت قلمداد کرد که به مرور

۲. محله پنج بنگله (پنج عمارت ویلایی عالی)
۳. محله هشت بنگله (هشت عمارت ویلایی عالی)

تا مدت‌ها بافت محلات مدیران ارشد دست نخورده باقی ماند و به ویژه دو محله پنج بنگله و هشت بنگله که با فاصله و در دو طرف یک دره عمیق از یکدیگر جدا شده بودند، بعدها و پس از ملی شدن صنعت نفت در سال ۱۳۳۰ / ۱۹۵۱م با ساخت و سازهای مردم عادی در فاصله میان این دو محله، به تدریج به دو محله مسکونی بزرگ چسبیده به هم تبدیل شد.

۴. اختصاص منازل عالی برای مدیران ارشد در محله تمبی^۱. این محله که در حقیقت نقش تأمین کننده تأسیسات پایه‌ای مانند آب و برق را در آغاز شکل‌گیری مسجدسلیمان داشت، در حدود چهار کیلومتری جنوب مسجدسلیمان قرار دارد (دشتی، ۱۳۹۵: ۳۱).

۵. محله کمپ کرسنت^۲: نام این محله برگرفته از دو واژه انگلیسی کمپ به معنای مجتمع و کرسنت به معنای نعل اسب است. نامگذاری این محله به این نام به دلیل شکل خاص منازل در جوار یکدیگر و نوع معماری آن به شکل نعل اسب است. این محله صرفاً مختص مدیران عالی رتبه شرکت نفت بود و رفت و آمد عمومی در آن ممنوع بود (خدادادیان، ۱۳۸۰: ۱۱۰).

۶. محله کمپ اسکاچ (اسکاچ کرسنت^۳): نامگذاری این محله به این نام به دلیل نعل اسب بودن شکل ساخت منازل آن است. این محله را

مشکلات فراوانی را برای شهروندان این شرکت شهر فراهم ساخت. هرچند در سال‌های اخیر به دلیل رشد جمعیت شهر و نبود کنترل اولیه‌ای که بر ساخت و سازها وجود داشت، فاصله بین محلات کم شده و در بسیاری از جاها، محلات کاملاً به هم چسبیده‌اند (صفایی‌پور و دیگران، ۱۳۹۱: ۱۰۹).

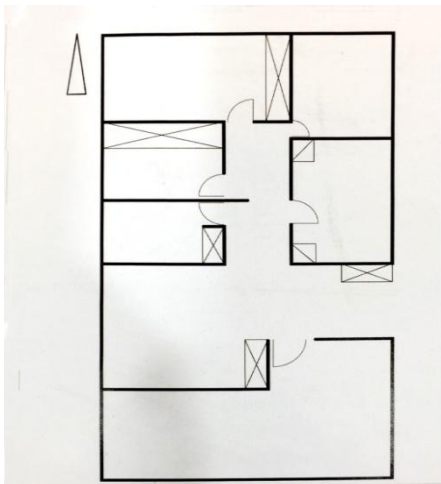
به هر جهت محلات شرکت نفتی که شالوده شهرسازی شرکت شهر مسجدسلیمان را شکل داد با نگاهی تبعیض‌آمیز به سه گروه محلات مدیران ارشد (انگلیسی)؛ محلات کارمندان، شامل کارمندان ارشد، کارمندان ایرانی، کارمندان متوسط و کارمندان دون پایه (جزء)؛ و محلات کارگران (سازمان اسناد و کتابخانه ملی ایران، سند ۲۴۰/۱۴۷۸۸) دسته‌بندی می‌شد. این شکل طراحی محلات شرکتی مسجدسلیمان تنها اختصاص به شهرهای کشورهای مستعمره داشت («بررسی گذشته، حال و آینده اولین شهر نفتی ایران»، ۱۳۸۷: ۲).

- محلات مدیران ارشد (انگلیسی) شرکت شهر مسجدسلیمان

شرکت نفت انگلیس و ایران از همان آغاز کشف نفت در سال ۱۲۸۷ / ۱۹۰۸م مهم‌ترین محله‌های شهر را به مدیران ارشد که غالباً انگلیسی بودند، اختصاص داد و بهترین امکانات شهری از جمله آب آشامیدنی، برق و روشنایی، باشگاه، سینما، استخر و فروشگاه و... را برای آنان فراهم ساخت. از همین روی مهم‌ترین محله‌های مدیران انگلیسی شرکت نفت در مسجدسلیمان عبارت بودند از:

۱. محله شاه‌نشین

1. Tembi
2. Crescent Camp
3. Scotch Crescent



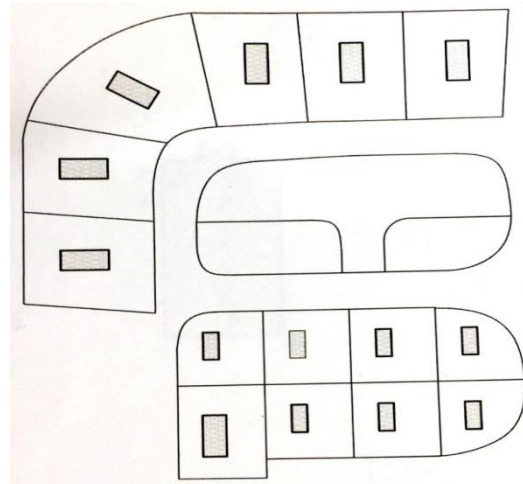
تصویر (۷) موقعیت محله اسکاچ کرسنت (طراح: نگارنده)

– محلات کارمندان شرکت نفت در مسجدسلیمان

کارمندان به چهار گروه کارمندان ارشد (عالی رتبه)، کارمندان ایرانی، کارمندان متوسط و کارمندان جزء (دون پایه) دسته‌بندی می‌شدند که شرکت نفت محلات خاصی را برای سکونت آنان اختصاص داده بود.

محلات کارمندان ارشد شرکت نفت در مسجدسلیمان شامل محله نفتک (نفت اندک) محله تلخاب. این نام به لحاظ دستوری اسم و صفت مغلوبه است که از چشمه‌ای با آب تلخ نشأت گرفته است. در نزدیکی این چشمه آب، آبادی کوچکی به همین نام وجود دارد. شرکت نفت، میدان‌های ورزشی را در این محله قرارداد داده بود. پس از ورود ارتش به مسجدسلیمان و ساخت تأسیسات نظامی در کنار منازل سازمانی شرکت نفت، این محله همچنان نام پیشین خود را حفظ کرده است. محله پشت انبار خوراکی، محله چشمه‌علی و محله کولر شاپ^۱. این محله به لحاظ موقعیت جغرافیایی در شمال مسجدسلیمان قرار دارد. واژه کولر شاپ به معنای فروشگاه

شرکت نفت انگلیس و ایران جهت اسکان مدیران انگلیسی و کارکنان اسکاتلندی شرکت نفت در جوار کمپ کرسنت ایجاد کرد. این محله در مرکز شهر و در سمت غرب دره ی اصلی، یعنی جایی در جنوب محله ی هشت بنگله قرار دارد. کرسنت عبارت است از یک فرم وشکل شهرسازی که از یک نیم دایره تشکیل می شود. این نیم دایره باخانه های هم شکل به صورت دیواره ای درمی آید که معمولاً روبه طبیعت یا فضای سبز قرار گرفته‌اند (Pevsner, Honor , Fleming , 1992: 147). در حال حاضر با ساخت و سازهای عمومی در آن، شکل اصلی خود را از دست داده است. این محله به همراه محله کمپ کرسنت در شمار محلاتی است که شرکت نفت در مسجدسلیمان به وجود آورد. لازم به ذکر است که شرکت نفت انگلیس و ایران بهترین امکانات رفاهی، تفریحی، درمانی را به این محلات اختصاص داده بود .



تصویر (۶) پلان خانه در محله اسکاچ کرسنت (طراح: نگارنده)

1. cooler shop

محلله‌های کارگری داشت. از دیگر محلات کارگری، محلله‌های دولین^۱ و سه‌لین^۲ بود. همچنین بخش‌هایی از محلله‌های نفتک و کلگه و تمبی نیز به سکونت کارگران اختصاص داده شده بود. از دیگر محلات کارگری مسجدسلیمان می‌توان به محلله‌های سرآباد، پشت برج، نفتون و بی‌بی‌یان اشاره کرد. محلله پشت برج یکی از محلله‌های اولیه کارگری شرکت نفت بود که در مرکز شهر قرار داشت. منظور از برج، برج دیده‌بانی بود که مستحفظ یا مسئول تأمین امنیت که از افراد سرشناس بومی بوده از بالای آن به کنترل امور می‌پرداخت. از این نوع برج‌ها در چند نقطه شهر دیده می‌شد. یکی از آنها بر روی تپه‌ای مشرف به قسمت مرکزی شهر و در ادامه مخازن ذخیره‌سازی آب مصرفی قرارداشت، پشت این تپه مرتفع، شرکت نفت انگلیس و ایران محلله‌ای را با احداث منازل به کارگران اختصاص داده بود (همان: ۱۱۲). محلله کارگری دیگر، محلله بی‌بی‌یان (میدان بی‌بی) بود. این محلله در واقع محل کارخانه گوگردسازی و کارخانه جذب گاز و تهیه بنزین و نفت سفید برای مصرف مناطق نفت‌خیز خوزستان بود. شرکت نفت در این محل، محلله‌ای را برای اسکان کارگران اختصاص داد (آذرشین، ۱۳۹۳: ۱۰۱). آخرین محلله شرکت نفتی کارگران مسجدسلیمان که می‌توان از آن نام برد، محلله نفتون بود. میدان نفتون یا میدان نفت یکی از اولین محلله‌های کارگری مسجدسلیمان است. از نقاط ضعف محلله کارگرنشین نفتون که وجه مشترک سایر محلات

(تعمیرگاه) وسایل سردکننده تهویه است. دلیل نامگذاری این محلله بدین نام وجود این فروشگاه یا تعمیرگاه تهویه است. بنابراین در نزدیکی فروشگاه قدیمی شرکت نفت، آموزشگاه حرفه‌ای و چند محل صنعتی دیگر به همراه منازل سازمانی شرکت نفتی برای کارمندان ارشد احداث گردیده است (حدادادیان، ۱۳۸۰: ۱۰۹).

محلات کارمندان ایرانی شرکت نفت در مسجدسلیمان شامل محلله مال کریم، محلله کلگه. شرکت نفت بخشی از محلله کلگه را به کارمندان ایرانی شرکت اختصاص داده بود.

محلات کارمندان متوسط شرکت نفت شامل محلله سی برنج که این نام بعدها به نام پانسیون خیام تغییر نام یافت. این محلله به کارمندان متوسط و کارکنان بیمارستان شرکت نفت اختصاص داشت. سایر محلات کارمندان متوسط عبارت بودند از محلله میدان و محلله نمره چهل. محلات کارمندان جزء (دون پایه) شرکت نفت در مسجدسلیمان عبارت بودند از: باغ ملی و بخش‌هایی از نمره چهل. شرکت نفت انگلیس و ایران برای این محلات نیز تمام امکانات رفاهی، تفریحی و درمانی را فراهم ساخته بود.

- محلات کارگری شرکت نفت در شرکت شهر مسجدسلیمان

محلات کارگری شرکت نفت در مسجدسلیمان عبارت بودند از محلله نمره یک؛ این محلله در مرکز شهر قرار دارد و به علت وجود چاه شماره یک در این محلله به این نام معروف گردیده است. بخش‌هایی از محلله‌های پشت انبار خوراکی، چشمه‌علی و محلله کولر شاپ نیز اختصاص به

آنجا را به تصرف عدوانی خود درآورده‌اند؛ به عبارتی، این افراد معمولاً در پیرامون و حاشیه شهر روی زمین‌هایی زندگی می‌کنند که به آن تعلق ندارند. آنان خانه‌هایشان را غیرقانونی بدون اخذ مجوزهای لازم می‌سازند و اغلب در ساخت آنها از مواد بی‌دوام و موقت، مانند حلب، مقوا و پلاستیک استفاده می‌کنند (شارع‌پور، ۱۳۹۶: ۳۰).

در محله‌های آلونک‌نشین افراد دارای خانه‌های موقت و اغلب فاقد امکانات و خدمات اولیه شهری مثل آب، برق و تلفن هستند. آلونک‌نشینی پدیده مخصوص کشورهای در حال توسعه و یا کشورهای است که در آن توزیع نابرابر ثروت به شکل افراطی آن وجود دارد. کمبود مسکن ارزان قیمت و همچنین مهاجرت گسترده روستاییان به شهر سبب شده است تا تعداد این محله‌ها در کشورهای در حال توسعه افزایش یابد. در کشورهای مختلف از جمله ایران برای این نوع محله‌ها مفاهیم خاصی، نظیر حلبی‌آباد، زاغه‌نشین یا حاشیه‌نشین به کار می‌رود (همان: ۳۱). در ایران بیشتر حاشیه‌نشین‌ها کوچندگان روستایی‌اند. پژوهش‌های صورت گرفته در شهرهای گوناگون ایران نشان می‌دهد که حاشیه‌نشین‌ها نه تنها از نظر اقتصادی لایه پایین جامعه را تشکیل می‌دهند بلکه در میان آنان بزهکاری و به‌ویژه اعتیاد، افزایش چشمگیری داشته است (سیف‌الدینی، ۱۳۷۸: ۷۶).

این قاعده، در بسیاری از محلات غیرشرکت نفتی شهرهای نفتی مناطق نفت‌خیز خوزستان، از جمله مسجدسلیمان نیز حاکم بود و محلات غیررسمی این شرکت شهر مشکلات فراوانی همچون بزهکاری و اعتیاد داشت که به مرور بر سایر محلات نیز تأثیرات منفی برجای گذاشت.

کارگری است، وجود نهرهای روباز در میانه معبرهای فرعی است. این نهرها در واقع برای جمع‌آوری و هدایت آب‌های سطحی در نظر گرفته شده بود. ولی امروزه ساکنان این محله، آب مصرف شده خود در خانه‌ها را به این نهرها هدایت می‌کنند و باعث به وجود آمدن شرایط نامطلوب زیست محیطی در این معابر شده است. شرکت نفت انگلیس و ایران برای محله‌های کارگری نیز تا حدودی همه‌گونه امکانات رفاهی و تفریحی از جمله باشگاه سینما، استخر و فروشگاه و غیره فراهم کرده بود. کارگران شرکت نفت با کوپن و بن‌هایی که به آنها داده شده بود از فروشگاه‌های کارگری بسیاری از مایحتاج روزانه خود را تهیه می‌کردند (باور، ۱۳۹۰: ۹۵).

ب) محلات غیرشرکت نفتی شرکت شهر مسجدسلیمان

محلات غیرشرکت نفتی (محلات غیررسمی) غالباً بدون طرح و برنامه‌ریزی و مبتنی بر نقشه‌ای آشفته ساخته شده که در طرح و تنظیم نقشه شهری آن اندیشه انسان‌ها به کار گرفته نشده است، بلکه تکوین شهر اتفاقی انجام گرفته و راه‌ها، خیابان‌ها و کوچه‌های تنگ آن با پیچ و خم‌هایی با هم جوش خورده است (فرید، ۱۳۹۱: ۹۸). بر همین اساس بافت محلات غیرشرکت نفتی مسجدسلیمان در آغاز شکل‌گیری این شرکت شهر کاملاً به دور از کنترل و نظارت طراحان و برنامه‌ریزان شرکت نفت و شهرداری و به شکل محلات آشفته و آلونک‌نشین پدیدار گردید. منظور از محله آلونک‌نشین، بخشی از شهر است که تعدادی از افراد به صورت غیررسمی در آن ساکن شده‌اند و

بود که شرکت نفت انگلیس و ایران بر سر راه مهاجران قرار داده بود و آنان ناچار بودند پس از ورود به شهر در نقاطی اقدام به خانه‌سازی و سرپناه کنند که بولدوزرهای شرکت نفت توان دسترسی و تخریب بناهای آنها را نداشته باشد. بدین‌گونه محلات غیرشرکت نفتی مسجدسلیمان در دامنه‌های کوه‌های اطراف شهر افتان و خیزان و بدون طرح و برنامه و به‌شکلی غیرمتعارف پدیدار شدند.

۶. نتیجه

کشف نفت در سال ۱۳۸۷ / ۱۹۰۸م در میدان نفتون مسجدسلیمان موجب تحولات عمده‌ای در عرصه معماری و شهرسازی در مناطق نفت‌خیز خوزستان به‌ویژه مسجدسلیمان گردید. با ورود انگلیسی‌ها به منطقه و در پی آن استخدام طراحان و معماران شهرسازی توسط شرکت نفت انگلیس و ایران، طرح و ایده‌های نوینی در شهرسازی ارائه شد که با اجرا شدن این طرح‌ها و ایده‌ها، چهره‌ی ظاهری شهرهای نفتی خوزستان به‌ویژه مسجدسلیمان به کلی تغییر یافت و شباهت زیادی به شهرهای انگلیس و مستعمرات آن کشور در آسیا یافت. معماری شهرهای نفتی خوزستان در واقع به منظور برآورده شدن احساسات درونی کارکنان خارجی ساکن در این شرکت شهر طراحی و احداث شده بود و بر همین اساس طراحان و معماران، مبنا را بر شبیه‌سازی شهرهای جدیدالاحداث نفتی خوزستان با شهرهای زادگاه کارکنان خارجی شرکت نفت قرار داده بودند تا ساکنان خارجی در شهرهای نفتی احساس غربت و دلتنگی نکنند. بنابراین در شکل‌گیری و توسعه

بخشی از این آسیب‌های اجتماعی محلات غیرشرکت نفتی مسجدسلیمان به دلیل مهاجرت گسترده‌ی افراد جویای کار از شهرهای دیگر به این شرکت شهر بود که بافت اجتماعی شهر را شکننده می‌کرد. از همین روی اولین محله‌ای که در شرکت شهر مسجدسلیمان شکل گرفت محله کَلگه و متعلق به شوشتریان مهاجر - نزدیک‌ترین شهر به مسجدسلیمان - بود که بازرگانان و پیشه‌وران آن، بازاری را نیز بنیاد گذاردند که خود یک پایه‌ی اشتغال غیرشرکتی شهر و هویت آن در آینده بود (اطهاری، ۱۳۷۰: ۶۷). محله کَلگه به تدریج توسعه یافت و علاوه بر بازار و منازل سازمانی، ادارات دولتی از جمله دادگاه تازه تأسیس، شهرداری و زندان و شهرداری و کمیسیون تعیین نرخ در آن تأسیس شد (جهانشاهی، ۱۳۲۹: ۱۱۶). علاوه بر مهاجران شوشتری، تعدادی از کسبه و بازاریان شهرهای استان‌های مجاور همچون اصفهان، بوشهر و شیراز برای تأمین مایحتاج کارکنان صنعت نفت در اطراف مناطق مسکونی اقدام به ایجاد بازار کردند که این بازارهای محلی بعدها تبدیل به محلات جدیدتری موسوم به محله بازار شد که برعکس محله‌های اولیه، فاقد طرح قبلی و کاملاً طبیعی و فوق‌العاده ناهموار بود (سازمان اسناد و کتابخانه ملی، سند ۲۵۰۲۰۲۰۲۹/۲۴۰). از دیگر محلات غیرشرکت نفتی مسجدسلیمان می‌توان به محله مال جانکی، محله چهاربیشه، محله دره خرسون (دره خرس‌ها)، محله گل‌گیری‌ها، محله کاروانسرا، محله شیخ مندنی و محله شیخ علی باز اشاره کرد. این محلات بسیار نامتعارف و غیراصولی در ساختار فضایی شرکت شهر مسجدسلیمان نمایان شدند. دلیل آن سخت‌گیری‌ها و محدودیت‌هایی

منابع

آذرشین، سید امیر (۱۳۹۳). *مسجد سلیمان صدسال پس از کشف نفت*. تهران: هورمزد.

احسانی، کاوه (۱۳۹۸). *تاریخ اجتماعی کار در صنعت نفت ایران، محیط مصنوع و شکل‌گیری طبقه کارگر صنعتی*. تهران: شیرازه.

اطهاری، کمال (۱۳۷۰). «مسجد سلیمان، شرکت شهری مدنیت یافته». *ماهنامه اطلاعات سیاسی - اقتصادی*. مرداد و شهریور. شماره ۴۷ و ۴۸. ص ۶۵-۶۹.

افشار سیستانی، ایرج (۱۳۸۵). *خوزستان و تمدن دیرینه آن*. چاپ دوم. تهران: وزارت فرهنگ و ارشاد اسلامی.

اقتداری، احمد (۱۳۷۵). *خوزستان و کهکلیه و ممسنی*. چاپ دوم. تهران: مؤسسه فرهنگی آیات.

امام شوشتری، سید محمدعلی (۱۳۳۱). *تاریخ جغرافیایی خوزستان*. تهران: مؤسسه مطبوعاتی امیر کبیر.

امیری، سیدنورالدین (۱۳۹۴). *نفت شهرهای ایرانی*. بوشهر: دانشگاه خلیج فارس.

باور، سیروس (۱۳۹۰). «شرکت شهر مسجد سلیمان». *هنر و معماری: جستارهای شهرسازی*. شماره ۳۶. ص ۹۲-۹۵.

باور، سیروس (۱۳۹۸). *نفت، تمدن صنعتی و معماری*. تهران: هنر معماری قرن.

«بررسی گذشته، حال و آینده اولین شهر نفتی ایران». *گفت و گو با پیام مهستی*. مجری طرح جامع مسجد سلیمان. خبرگزاری شوشان. ۱۳۸۷.

بشارتی فر، صادق و دیگران (۱۳۹۶). «تحلیل و تبیین تأثیرات صنعت نفت بر ساختار فضایی شهر (مطالعه موردی: شهر آبادان)». *پژوهش‌های جغرافیای انسانی*. دوره ۴۹. شماره ۳. ص ۶۵۷-۶۷۳.

کالبد محلات شرکت نفتی این شرکت شهر ملاک‌ها، معیارهای شهرسازی سنتی و بومی ایران چندان دخالتی نداشت. به نحوی می‌توان گفت ساختار فضایی محلات مسکونی شرکتی این شرکت شهرها ساختاری بیگانه بود. مدیران شرکت نفت به گونه‌ای محلات مسجد سلیمان را به دست طراحان و معماران شهری طراحی کرده بودند که این محلات کاملاً از یکدیگر جدا افتاده بودند. طراحان و معماران شهری، طراحی شرکت شهر مسجد سلیمان را بر اساس شاخص‌هایی طراحی و احداث نمودند. از مهم‌ترین این شاخص‌ها، چاه‌های نفت و موقعیت جغرافیایی و توپوگرافی شهر بود. بر همین اساس محلات شرکت نفتی مسجد سلیمان به دور چاه‌های نفت به شکل دایره‌ای یا شعاعی شکل گرفتند و دیگری شکل خطی شهر بود که به شکل طولی و در امتداد دره اصلی شهر قرار داشت. بنابراین آنچه تعیین کننده نهایی ساختار فضایی شرکت شهر مسجد سلیمان بود توپوگرافی و پستی و بلندی سطح اراضی شهر بود که بیشترین تأثیر را بر شکل و ساختار شهر مسجد سلیمان گذاشت. روی هم رفته سیمای فضایی محلات شرکت نفتی مسجد سلیمان مطابق اصول شهرسازی طراحی و احداث شده بود، حال آنکه محلات غیر شرکت نفتی مسجد سلیمان بدون هیچ طرح و ایده‌ای و با مصالح کم‌دوام، بر روی تپه‌های مشرف شهر پدیدار شده بودند و با مشکلات فراوانی به حیات خود ادامه دادند تا اینکه مدت‌ها پس از ملی شدن صنعت نفت این محلات ساماندهی و از برخی امکانات زیربنایی و شهری برخوردار شدند.

فرید، یدالله (۱۳۹۱). *جغرافیا و شهرنشینی*. چاپ نهم. تهران: دانشگاه تبریز.

قاسمی، ایرج؛ فولاد، عباس (۱۳۹۵). *نفت، شهرنشینی و توسعه شهری؛ تحولات کالبدی شهرهای نفتی مناطق نفت‌خیز خوزستان*. تهران: پژوهشگاه علوم انسانی و مطالعات اجتماعی جهاد دانشگاهی.

گیرشمن، رومن (۱۳۵۱). «صفه مقدس در مسجدسلیمان». ترجمه مسعود رجب‌نیا. ماهنامه هنر و مردم. شماره ۱۲۱. ص ۴۳-۴۸.

لاوین دورتینگ، پولین (۱۳۸۲). «شهرک‌های شرکت نفت ایران و انگلیس در خوزستان، مطالعه‌ای درباره تاریخ شهرک‌نشینی (۱۹۰۸-۱۹۵۱)». ترجمه بشیر یاقمورلی. *فصلنامه تاریخ روابط خارجی*. شماره ۱۵. ص ۱۹۹-۲۰۶.

مهستی، پیام (۱۳۸۲). «شهر و سفر: از پارسوماش تا مسجدسلیمان». *فصلنامه جستارهای شهرسازی*. زمستان ۱۳۸۲. شماره ۷. ص ۲۴-۲۸.

مهندسان مشاور زیستا (۱۳۶۹). «طرح توسعه و عمران شهر مسجدسلیمان». کارفرما مسکن و شهرسازی استان خوزستان.

نهچیری، عبدالحسین (۱۳۸۰). *جغرافیای تاریخی شهرها*. چاپ سوم. تهران: مدرسه.

یاقوت حموی، شهاب‌الدین (۱۳۸۰). *معجم البلدان*. ترجمه دکتر علینقی منزوی. تهران: سازمان فرهنگی کشور.

Pevsner, Nikolaus, H, F (1992). *lexiconder weltarchitek muenchen*

جهانشاهی، ایرج (۱۳۲۹). *سالنامه فرهنگ مسجدسلیمان*. تهران: انتشارات مهر.

حقیقت، عبدالرفیع (۱۳۷۶). *فرهنگ تاریخی و جغرافیایی شهرستان‌های ایران*. تهران: کومش. خدادادیان، فرشید (۱۳۸۰). *مسجدسلیمان نیم قرن چپاول*. تهران: آرویح.

دشتی، مهرا (۱۳۹۵). *مسجدسلیمان، نخستین خاستگاه مسکن غربی در ایران*. تهران: شهر هنر.

دشتی، مهرا (۱۳۸۹). «مسجدسلیمان، میزبان اولین خانه غربی». تهران: معماری و فرهنگ ۴۰.

ربانی، رسول (۱۳۹۷). *جامعه‌شناسی شهری*. چاپ ششم. تهران: سمت.

سازمان اسناد و کتابخانه ملی ایران، *سندهای شماره‌های ۲۴۰/۲۹۰۰۲۰۲۵، ۲۴۰/۲۹۰۹۹، ۲۴۰/۱۴۷۸۸*.

سند BP71183

سلطان‌زاده، حسین (۱۳۶۵). *مقدمه‌ای بر تاریخ شهر و شهرنشینی در ایران*. تهران: نشر آبی.

سیف‌الدینی، فرانک (۱۳۷۸). «روند شهرنشینی و مسئله شهرهای بزرگ». *پژوهش‌های جغرافیایی*. شماره ۳۶. ص ۷۵-۸۸.

شارع‌پور، محمود (۱۳۹۶). *جامعه‌شناسی شهری*. چاپ دهم. تهران: سمت.

صفایی‌پور، مسعود و دیگران (۱۳۹۱). «مسجدسلیمان نخستین نفت شهر خاورمیانه و تحولات جمعیتی و کالبدی فضایی آن در گذر زمان». *پژوهشنامه تاریخ اجتماعی و اقتصادی*. سال اول. شماره ۲. ص ۸۹-۱۱۶.

عباسی شهنی، دانش (۱۳۸۳). *تاریخ مسجدسلیمان، تاریخ تحولات صنعت نفت*. چاپ سوم. تهران: هیرمند.

معلات غیر شرکت نفتی شرکت شهر مسجد سلیمان

ردیف	نام محله	وجه تسمیه
۱	گلگه	نام این محله به علت وجود تپه های باستانی به نام « گلگه زرین » یا « گلگه زری » گلگه نامیده شده است و از محله های بسیار قدیمی مسجدسلیمان است.
۲	مال چاکلی	وجه تسمیه مال چاکلی از نام طایفه ای به همین نام گرفته شده است.
۳	چهار بیله	نامگذاری این محله به دلیل وجود چهارپایه جنگلی بزرگ در این محله بوده است که تا پیش از کشف نفت و مهاجرت مردم به این محل، بر پا بوده است.
۴	دره خربون	وجه تسمیه این محله برگرفته از حیوانی به نام خرس است که پیش از کشف نفت و ورود خیل عظیم مهاجران در بیشه زارهای مسجدسلیمان وجود داشته است. این محله در کنار چاه شماره ۱ و شهرداری قرار دارد و از محله های قدیمی شهر به شمار می رود.
۵	گل گیری ها	احتمال می رود از نام طایفه ای به همین نام باشد.
۶	کاروانسرا	نام این محله برگرفته از یک کاروانسرای متروکه قدیمی اخذ شده است.
۷	شیخ متلفی	نام این محله از نام یکی از بزرگان و سران طوایف بختیاری گرفته شده است. این محله در مسیر محله گلگه به تسمی قرار دارد.
۸	شیخ علی باز	نام این محله برگرفته از نام یکی از افراد سرشناس بختیاری گرفته شده است.
۹	سرمسجد	وجه تسمیه این محله به دلیل وجود آثار باستانی است که روی تپه ای بالای آن کشف شده که به عقیده اهالی منسوب به حضرت سلیمان نبی است.
۱۰	سرگروه ها	نام این محله برگرفته از کوره های گچ پزی متعددی است که شرکت نفت برای بنای ساختمان ها آن ها را احداث کرده بود.

تصویر (۲) جدول معلات غیر شرکت نفتی شرکت شهر مسجدسلیمان (طراح نگارنده)

معلات شرکت نفتی شرکت شهر مسجد سلیمان

ردیف	نام محله	وجه تسمیه
۱	شاه نشین	احتمال می رود نام این محله برگرفته از عمارت یا بتابی باشد که در گذشته محل سکونت سران ایل بختیاری بوده است و با کشف نفت محل سکونت مدیران ارشد انگلیسی شد.
۲	پنج بتگلله	نام این محله برگرفته از ۵ خانه ویلایی است که برای مدیران انگلیسی ساخته شد.
۳	هشت بتگلله	نام این محله برگرفته از ۸ خانه ویلایی است که برای مدیران انگلیسی ساخته شد.
۴	تسمی	وجه تسمیه این محله از نام رودخانه ای به همین نام گرفته شده است.
۵	کمپ کرست	کرست به معنای نعل اسب است. از آنجایی که طراحی و معماری این متزل به شکل نعل اسب است به این نام معروف شده است.
۶	کمپ اسکاچ کرست	نام این محله احتمال می رود از نام اسکاتلندی های مقیم مسجدسلیمان که در متزالی با طرح و معماری نعل اسبی زندگی می کردند گرفته شده باشد.
۷	نفتک	نفتک به معنای نفت کم و اندک است.
۸	تلخاب	نام این محله برگرفته از نام چشمه ای است که دارای آب تلخ است.
۹	پشت انبار خورواکی	این محله به دلیل واقع شدن در پشت انبارانوفته شرکت نفت به این نام مشهور شده است.
۱۰	چشمه علی	نام این محله برگرفته از نام چشمه ای به همین نام است.
۱۱	کولر شاپ	نام این محله برگرفته از نام فروشگاه یا یکی از ادارات شرکت نفت است.
۱۲	مال کریم	مال در گویش بختیاری به معنای چارپاست. این محله احتمال می رود از نام فردی به نام کریم که چارپادار بوده گرفته شده باشد.
۱۳	سی برنج (باسیون خیام)	نام محله سی برنج C Branch به معنای بخش C یا منطقه C است.
۱۴	محله میدان	نام این محله از برگرفته از نام میدان نفت مسجدسلیمان است.
۱۵	نمره چهل	نام این محله از چاه شماره ۴۰ مسجدسلیمان گرفته شده است.
۱۶	باغ ملی	این محله برگرفته از نام پارکی به نام باغ ملی گرفته شده است.
۱۷	نمره یک	نام این محله از نام چاه شماره ۱ که اولین چاه ایران و خاورمیانه است گرفته شده.
۱۸	دولین	محله های مسجدسلیمان به مانند آبادان با Line مشخص می شوند.
۱۹	سه لین	این محله مانند دو لین دارای سه ردیف متزل مسکونی مسکونی هستند.
۲۰	سیز آباد	احتمال می رود این محله تا پیش از کشف نفت محلی سبز و خرم بوده است.
۲۱	پشت برج	نام این محله برگرفته از نام برجی است که در گذشته نمازخانه خوابین بختیاری که به منطقه می آمدند در آن سکونت داشتند. به قولی دیگر، این محله به دلیل اینکه در پشت برج نگهداری شرکت نفت واقع شده است به این نام مشهور شده است.
۲۲	نفتون	این محله نام خود را از میدان نفتی نفتون گرفته است.
۲۳	بی بیان	جمع بی بی است. این محله در اطراف پالایشگاه بی بی یان قرار دارد.

تصویر (۱) معلات شرکت نفتی شرکت شهر مسجدسلیمان (طراح نگارنده)