

ORIGINAL ARTICLE

The historical building of Ramsar city and its role in sustainable tourism

Mohammad Shoormeij^{1*}, Fatemeh Rahmatpoor²

1. Associate Professor Department of history, Payame Noor University, Tehran, Iran.
2. M.Sc. History Islamic of Iran from Payame Noor University, Tehran, Iran.

Correspondence:
Mohammad Shoormeij
Email: m.shoormeij9@pnu.ac.ir

Received: 01 Oct 2023
Accepted: 10 Jul 2024

How to cite

Shoormeij, M., & Rahmatpoor, F. (2024). The historical building of Ramsar city and its role in sustainable tourism. *Iran Local Histories*, 12(1), 23-38.
(DOI: [10.30473/lhst.2024.69381.2868](https://doi.org/10.30473/lhst.2024.69381.2868))

ABSTRACT

The current research aimed to investigate the impact of Pahlavi period historical monuments in Ramsar city on the growth and sustainable development of tourism. It has been done by using historical sources and field and questionnaire methods. According to the information and statistics obtained from the questionnaires distributed among the native community in the second half of 1401 and interviews with competent persons, it can be concluded that along with the natural attractions of Ramsar, the beautiful and attractive historical buildings of the Pahlavi period, have increased the tourists' stay time in the city and has become a factor for creating employment and earning income for the local community. The findings of the research show that the annual increase in the arrival of tourists to Ramsar has a direct relationship with the historical monuments of this city. The native community of the region also supports cultural-historical tourism and in case of principled planning and legal and efficient management in the maintenance and restoration of historical monuments, it will become a sustainable tourism, that its important result is the creation of employment for the young generation and earning more income for the tradesmen, the market and the indigenous people of the region.

KEYWORDS

Historical and cultural tourism, Ramsar, Historical buildings, Sustainable tourism.



«مقاله پژوهشی»

ابنیه تاریخی شهر رامسر و نقش آن در گردشگری پایدار

محمد شورمیج^{۱*}، فاطمه رحمت پور^۲

چکیده

پژوهش حاضر با هدف بررسی تأثیر آثار تاریخی دوره پهلوی شهر رامسر در رشد و توسعه پایدار گردشگری و با استفاده از منابع تاریخی و روش میدانی و پرسشنامه‌ای، انجام شده است. با توجه به اطلاعات و آمار به دست آمده از پرسشنامه‌های توزیع شده میان جامعه بومی در نیم سال دوم ۱۴۰۱ و مصاحبه با اشخاص ذی صلاح، می‌توان نتیجه گرفت که در کنار جاذبه‌های طبیعی شهر رامسر، وجود بناهای تاریخی زیبا و جذاب دوره پهلوی، سبب افزایش مدت زمان ماندگاری گردشگران در شهر و عاملی برای اشتغال‌زایی و کسب درآمد جامعه بومی شده است. یافته‌های تحقیق نشان می‌دهد افزایش سالیانه ورود گردشگر به شهر رامسر، ارتباط مستقیمی با آثار تاریخی این شهر دارد. جامعه بومی منطقه نیز از گردشگری فرهنگی-تاریخی حمایت می‌کند و در صورت برنامه‌ریزی اصولی و مدیریت قانونمند و کارآمد در نگهداری و مرمت آثار تاریخی، به گردشگری پایدار تبدیل خواهد شد که نتیجه مهم آن اشتغال‌زایی قشر جوان و کسب درآمد بیشتر برای کسبه، بازار و اقشار بومی منطقه خواهد بود.

واژه‌های کلیدی

گردشگری تاریخی و فرهنگی، رامسر، ابنیه تاریخی، گردشگری پایدار.

۱. دانشیار گروه تاریخ، دانشگاه پیام نور، تهران، ایران.
۲. کارشناس ارشد تاریخ ایران اسلامی دانشگاه پیام‌نور، تهران، ایران.

نویسنده مسئول:

محمد شورمیج

رایانامه: m.shoormeij9@pnu.ac.ir

تاریخ دریافت: ۱۴۰۲/۰۷/۰۹

تاریخ پذیرش: ۱۴۰۳/۰۴/۲۰

استناد به این مقاله:

شورمیج، محمد و رحمت پور، فاطمه (۱۴۰۳).
ابنیه تاریخی شهر رامسر و نقش آن در
گردشگری پایدار. فصلنامه علمی پژوهشنامه
تاریخ‌های محلی ایران، ۱۲(۱)، ۲۳-۳۸.
(DOI:10.30473/lhst.2024.69381.2868)



مقدمه

امروزه گردشگری و به طور خاص گردشگری از نوع پایدار آن، فرصتی را پیش روی جوامع قرار می‌دهد تا علاوه بر فواید متعدد اقتصادی، به احیاء و ترمیم آثار تاریخی و گسترش آداب و سنن خود نیز بپردازند و با معرفی آن‌ها به گردشگران، زمینه‌های لازم نگاهداشت این منابع را برای نسل‌های آتی فراهم آورند و نهایتاً به رشد اجتماعی و فرهنگی جامعه کمک نمایند.

شهر رامسر در غربی‌ترین قسمت استان مازندران و چسبیده به استان گیلان قرار دارد. این شهر با قرار گرفتن در محورهای ارتباطی استان مازندران و گیلان، برخورداری از آب و هوای معتدل، بهره‌گیری از قابلیت‌های محیطی چون کوهستان، جلگه و دریا و سابقه تاریخی به ویژه ابنیه تاریخی دوره پهلوی، دارای ویژگی مناسبی در جذب گردشگر و توسعه پایدار صنعت گردشگری می‌باشد. وجود قلعه‌های مخروطی شکل با پوشش گیاهی متنوع و انبوه، باغات مرکبات، چای و مزارع برنج در شهرستان رامسر و برخورداری از سواحل زیبا و وجود مناطق ییلاقی خوش آب و هوا در بیرون شهر چون مناطق جواهرده و جنت رودبار و جنگل‌های دالخان و آب گرم‌های معدنی هدایت‌شده و سرپوشیده و همراه با استخرهای اختصاصی در شهر، فرودگاه و هتل قدیم و هتل جدید رامسر، موزه شهدای رامسر (تماشاگاه خزر سابق) و انواع صنایع دستی و رستوران‌های شیک و متعدد و اماکن اقامتگاهی متعدد خصوصی و دولتی، با خوراک‌های محلی و مراکز تفریحی- سرگرمی و پیاده‌روهای ساحلی و باغ شهر چندین هکتاری و نزدیک‌ترین منطقه از لحاظ فاصله کوه و دریا، شهر رامسر را به یکی از شهرهای پربیننده و جذاب در کشور و حتی جهان تبدیل کرده است. به همین دلیل سالانه، مسافران و گردشگران داخلی و خارجی زیادی وارد شهرستان و شهر رامسر می‌شوند.

هرچند شهرستان و شهر رامسر بیشتر به واسطه جذابیت‌های طبیعی آن شهره خاص و عام می‌باشد، اما توجه به توانمندی‌های زیست‌محیطی، نباید باعث غفلت از ابنیه تاریخی این شهر و تاثیر آن در جذب گردشگر گردد. به همین دلیل در پژوهش مذکور با بررسی ابنیه‌های تاریخی شهر رامسر در دوره پهلوی، به نقش آن در جذب و افزایش بیشتر گردشگر در منطقه پرداخته می‌شود که مسأله اصلی تحقیق است. با توجه به اینکه منابع مکتوب و متقن در این زمینه بسیار کم است، لذا پژوهشگران تحقیق مذکور با استفاده از روش میدانی و پرسشنامه‌ای و برخی منابع و اسناد به‌جای

مانده و با جمع‌آوری داده‌های پرسشنامه‌ها و سنجش و ارزیابی آنها، به مسأله اصلی تحقیق پرداخته‌اند.

بیان مسأله

گردشگری به منزله پدیده‌ای اجتماعی، اقتصادی و فرهنگی امروزه مورد توجه دولت‌ها است و در رشد و توسعه آن تلاش می‌کنند. تمرکز عمده فعالان و کنشگران این عرصه بر پیاده‌سازی اصول توسعه پایدار در طرح‌ها و پروژه‌های گردشگری معطوف شده است. در نتیجه اگر گردشگری پایدار به درستی شکل گیرد، می‌تواند به رشد مبادلات فرهنگی و کیفیت زندگی مردم منطقه کمک کند (کلایی، ۱۴۰۱: ۱۸۴). گردشگری پایدار، بر ضرورت استفاده و توسعه منابع گردشگری در مسیرهای سالم تأکید می‌کند و براساس روش توسعه پایدار، باید منابع طبیعی، فرهنگی و تاریخی و سایر منابع گردشگری برای استفاده مداوم در آینده حفظ شود و برای جامعه کنونی سودمند باشد (بهار میمندی و دیگران، ۱۳۹۷: ۱۵۰). همچنین میراث فرهنگی، به عنوان پایه گردشگری در رشد و فراگیری آن نقش دارد. در دهه‌های اخیر با روند روبه رشد میراث فرهنگی، گردشگری فرهنگی و تاریخی اهمیت بسیار یافته است (میرتقیان رودسری، پوراحمد، ۱۴۰۰: ۱۵۳-۱۵۴).

شهر رامسر، به دلیل قرار گرفتن در مسیر ارتباطی گیلان و مازندران و جاذبه‌های طبیعت‌گردی آن، از مراکز مهم گردشگری ایران می‌باشد. این شهر با وجود جاذبه‌های میراث فرهنگی چون مجموعه موزه شهدای رامسر (تماشاگاه خزر)، نمایشگاه صنایع دستی، هتل قدیم و جدید رامسر و فضای اطراف هتل، کاخ مرمر و بلوار کازینو (معلم)، فرودگاه و اماکن‌های اقامتی مختلف و رستوران‌های متعدد و مراکز تفریحی و مراکز گردشگری چشمه‌های آب گرم معدنی با باغ شهری ۳۳ هکتاری و فضای جنگلی و ساحلی اطراف و بیرون شهر، سبب غنای گردشگری گردید (محمدی و میرتقیان رودسری، ۱۳۹۸: ۱۵۲؛ میرتقیان رودسری، پوراحمد و زیاری، ۱۴۰۱: ۱۱۹). همچنین، رویدادهای ویژه بومی- فرهنگی شهرستان رامسر در طول سال مانند جشنواره بهار نارنج و گل گاوزبان و کشتی گیله مردی بر شدت این جذابیت می‌افزاید (محمدی، میرتقیان رودسری و ناسوتی، ۱۳۹۸: ۱۸). لذا رشد سریع گردشگری در شهر رامسر، باعث بروز تحولات اقتصادی و اجتماعی و فرهنگی و زیست‌محیطی در این شهرستان شد و این عوامل ضرورت مدیریت شهری برای ساماندهی و برنامه‌ریزی این پدیده‌ها را می‌طلبد (غنی و محمدنژاد، ۱۳۸۵: ۱۰۳).

- آقاعلیخانی و همکاران (۱۳۹۷)^۳ در مقاله‌ای با «عنوان نقش مدیریت شهری در توسعه پایدار گردشگری شهری (مطالعه موردی: شهر رامسر)»، در پی شناخت نقش عوامل مدیریتی در توسعه پایدار گردشگری شهر رامسر بودند.

- میرتقیان رودسری، پوراحمد و زیاری (۱۴۰۱)^۴، در مقاله‌ای با عنوان «مدل عوامل مؤثر بر وفاداری به گردشگری میراث فرهنگی در مقصد رامسر»، با روش نمونه‌برداری به تحقیق در زمینه موضوع پرداختند ولی محتوای آنها هیچ تشابه و سنخیتی با پژوهش حاضر ندارد.

- میرتقیان رودسری، پوراحمد^۵ (۱۴۰۰)، در مقاله «ارزیابی وفاداری گردشگران میراث فرهنگی در مقصد رامسر»، به سطح وفاداری گردشگران در زمینه میراث فرهنگی پرداخته و هیچ رویکرد تاریخی ندارد.

- محمدی، مصطفی، میرتقیان رودسری، ناسوتی^۶ (۱۳۹۸) در مقاله «ارزیابی عوامل مؤثر بر وفاداری گردشگران رویدادهای بومی- فرهنگی در مقصد گردشگری رامسر»، با روش نمونه‌برداری از گردشگران، طبق روش جغرافیایی و بدون رویکرد تاریخی به موضوع پرداخته‌اند که هیچ همخوانی با پژوهش حاضر ندارد.

- فنی و محمدنژاد^۷ (۱۳۸۵)، در مقاله «نقش مدیریت شهری در توسعه گردشگری، مطالعه موردی شهر رامسر»، به مدیریت شهری در توسعه گردشگری پرداختند و مقاله مذکور نیز هیچ رویکرد تاریخی و سنخیتی با پژوهش حاضر ندارد.

جغرافیای تاریخی و ابنیه تاریخی - توریستی شهر رامسر در دوره پهلوی

شهر رامسر به دلیل جاذبه‌های طبیعی و تاریخی آن، مانند ابنیه تاریخی شهر چون هتل قدیم و جدید رامسر، موزه شهدای رامسر

در نتیجه با توجه به اهمیت موضوع صنعت گردشگری در شهر رامسر، نویسندگان این پژوهش، به نقش ابنیه تاریخی شهر رامسر در دوره پهلوی در رشد و توسعه گردشگری با اتکا به منابع تاریخی و اسناد آرشیوی و با تهیه پرسشنامه و تحلیل آن با رویکرد تاریخی می‌پردازند.

پیشینه پژوهش

مقالات متعددی در حوزه گردشگری و صنعت توریسم در شهرستان رامسر از سوی پژوهشگران جغرافیای شهری و گردشگری در مجلات متعدد به چاپ رسیده است ولی هیچ‌یک از آنها با رویکرد تاریخی و با تکیه بر ابنیه تاریخی شهر رامسر نمی‌باشد. هر چند از اماکن تاریخی شهر و شهرستان رامسر اشاراتی نموده‌اند ولی روش پژوهش آنها با رویکرد پژوهش حاضر بسیار متفاوت و هیچ‌گونه تشابه محتوایی هم ندارند. در اینجا به تمامی مقالات پژوهشی حوزه گردشگری رامسر اشاره می‌گردد تا تازگی موضوع پژوهش حاضر بیشتر تبیین گردد.

- بهاری میمندی و همکاران^۱ (۱۳۹۷)، مقاله‌ای را با عنوان «نقش گردشگری در توسعه پایدار رامسر» چاپ نموده‌اند. پژوهش مذکور به صنعت گردشگری و تعاریف انواع گردشگر پرداخته و هیچ اشاره‌ای به نقش آثار تاریخی شهر رامسر در گردشگری با رویکرد تاریخی ندارد.

- بهاری میمندی، دریاباری و بخشنده نصرت^۲، (۱۳۹۷)، در مقاله «ارزیابی ظرفیت‌های گردشگری شهرستان رامسر از دیدگاه زیست‌محیطی»، به صنعت گردشگری و جاذبه‌های جغرافیایی رامسر بر مبنای روش تحقیق گردشگری پرداخته‌اند که هیچ تناسبی از لحاظ محتوایی با پژوهش حاضر ندارد.

۱. بهاری میمندی، سید امیر عباس. دریاباری، سید جمال‌الدین. بخشنده نصرت، عباس و نجفی، عباس. (۱۳۹۷) «نقش گردشگری در توسعه پایدار رامسر»، فصلنامه علمی- پژوهشی نگرش‌های نو در جغرافیای انسانی، سال دهم، شماره ۲، صص ۱۴۷-۱۵۷.

۲. بهاری میمندی، سید امیر عباس. دریاباری، سیدجمال‌الدین. بخشنده نصرت، عباس. (۱۳۹۷). «ارزیابی ظرفیت‌های گردشگری شهرستان رامسر از دیدگاه زیست‌محیطی». فصلنامه علمی پژوهشی جغرافیای برنامه‌ریزی منطقه‌ای، سال هشتم، شماره ۲، بهار، صص ۲۶۳-۲۷۵.

۳. آقاعلیخانی، مصطفی. بخشنده نصرت. عباس و رحمانی، محمود. (۱۳۹۷). «نقش مدیریت شهری در توسعه پایدار گردشگری، مطالعه موردی: شهرستان رامسر». فصلنامه مدیریت شهری، شماره ۵۱، صص ۱۸۳-۱۹۷.

۴. میرتقیان رودسری، سیدمحمد، پوراحمد، احمد، زیاری، کرمان‌اله (۱۴۰۱). «مدل عوامل مؤثر بر وفاداری به گردشگری میراث فرهنگی در مقصد رامسر». مجله مطالعات مدیریت گردشگری، دانشگاه طباطبایی، سال ۱۷، شماره ۵۷، بهار، صص ۱۱۳-۱۴۶.

۵. میرتقیان رودسری، سیدمحمد، پوراحمد، احمد (۱۴۰۰). «ارزیابی وفاداری گردشگران میراث فرهنگی در مقصد رامسر». مجله آمایش جغرافیایی فضا، دانشگاه گلستان، سال یازدهم، شماره مسلسل سی و نهم، بهار، صص ۱۵۳-۱۶۶.

۶. محمدی، مصطفی، میرتقیان رودسری، سید محمد، ناسوتی، مهشید (۱۳۹۸). «ارزیابی عوامل مؤثر بر وفاداری گردشگران رویدادهای بومی- فرهنگی در مقصد گردشگری رامسر». فصلنامه علمی گردشگری شهری، دانشکده جغرافیا دانشگاه تهران، دوره ۴، شماره ۴، زمستان، صص ۱۷-۳۱.

۷. فنی، زهره، محمدنژاد، علی (۱۳۸۵). «نقش مدیریت شهری در توسعه گردشگری مطالعه موردی شهر رامسر». فصلنامه مطالعات مدیریت جهانگردی دانشگاه علامه طباطبایی تهران، دوره ۴، شماره ۱۱ و ۱۲، صص ۱۰۱-۱۲۲.

۸. بهاری میمندی، سید امیر عباس. دریاباری، سید جمال‌الدین. بخشنده نصرت، عباس و نجفی، عباس. (۱۳۹۷) «نقش گردشگری در توسعه پایدار رامسر»، فصلنامه علمی- پژوهشی نگرش‌های نو در جغرافیای انسانی، سال دهم، شماره ۲، صص ۱۴۷-۱۵۷.

۹. بهاری میمندی، سید امیر عباس. دریاباری، سیدجمال‌الدین. بخشنده نصرت، عباس. (۱۳۹۷). «ارزیابی ظرفیت‌های گردشگری شهرستان رامسر از دیدگاه زیست‌محیطی». فصلنامه علمی پژوهشی جغرافیای برنامه‌ریزی منطقه‌ای، سال هشتم، شماره ۲، بهار، صص ۲۶۳-۲۷۵.

۱۰. آقاعلیخانی، مصطفی. بخشنده نصرت. عباس و رحمانی، محمود. (۱۳۹۷). «نقش مدیریت شهری در توسعه پایدار گردشگری، مطالعه موردی: شهرستان رامسر». فصلنامه مدیریت شهری، شماره ۵۱، صص ۱۸۳-۱۹۷.

۱۱. میرتقیان رودسری، سیدمحمد، پوراحمد، احمد، زیاری، کرمان‌اله (۱۴۰۱). «مدل عوامل مؤثر بر وفاداری به گردشگری میراث فرهنگی در مقصد رامسر». مجله مطالعات مدیریت گردشگری، دانشگاه طباطبایی، سال ۱۷، شماره ۵۷، بهار، صص ۱۱۳-۱۴۶.

هتل قدیم رامسر (هتل بنیاد پهلوی)

سابقه ساخت هتل قدیم رامسر طبق گفته محافل محلی به سیاحت شخصی خارجی به نام «هادویگر» در سال ۱۳۰۹ هـ.ش به رامسر برمی‌گردد. وی با دیدن آب معدنی و مناظر زیبای آن تصمیم به ایجاد تأسیسات سیاحتی در آنجا می‌گیرد اما رضاشاه از صدور مجوز به وی خودداری کرد. این قضیه سبب شد که رضاشاه تصمیم به ساخت شهرک تازه تأسیس رامسر در محله «آب گرم سر» سخت‌سر که تقریباً ۱۰ الی ۱۲ واحد مسکونی داشت، بگیرد و همه اهالی بومی آنجا را از محل مذکور به محله ابریشم محله رامسر منتقل کرد (حلاجی ثانی، ۱۳۷۶: ۶-۲۵). سمای حایری نیز در خاطرات خود از «گرمابه سر»، یاد می‌کند که در حدود ۱۳۱۰ شمسی، رضاشاه مردم آنجا را به زور بیرون کرد و به جای آن هتل و ساختمان‌های باشکوهی درست کرد که سبب گردید، رامسر یک شهر توریستی شود. البته ایشان تعبیر مرکز فساد از این عمارت دارند (سمای حایری، ۱۳۸۴: ۲۴ و ۲۷). لذا، تصمیم یک سیاح پولدار خارجی، در تغییر نگرش شاه به شهرک‌سازی در سخت‌سر تأثیرگذار بود.

با افزایش دوستی ایران و آلمان، در دهه ۱۳۱۰ شمسی حدود ۶۰۰ کارشناس آلمانی در طرح‌های مختلف در ایران مشغول به کار شدند (سایکل از مجموعه تاریخ ایران دوره پهلوی کمبریج، ۱۳۹۲، ج ۲: ۱۲۳). لذا از متخصصین آلمانی در ساخت بسیاری از بناهای صنعتی، اداری و حکومتی استفاده گردید و هتل رامسر از بناهای ساخته شده تحت مستقیم متخصصان آلمانی بود (میرزااحسینی، سلطان‌زاده و البرزی، ۱۳۹۸: ۵۴-۵۵).

هتل قدیم و عمارت کازینو رامسر در حدود سال ۱۳۱۰ هـ.ش، شروع به ساخت گردید و در سال ۱۳۱۲ ش به بهره‌برداری رسید. مهندس و نقشه‌پرداز آن یک نفر مهندس ارمنی تحصیلکرده آلمان به نام «غریبیان» بود که با همکاری مهندسان آلمانی آن را ساخت (سجادی، ۱۳۷۸: ۲۵۰).

طبق سندی در آرشیو میراث فرهنگی، نقشه هتل، باغ‌ها و پله‌های جلو آن را یک نفر آلمانی تهیه و تدارک دید و زیر نظر مستقیم شاه ساخته شد و نظر شاه این بود منطقه شمال تبدیل به شهرهای توریستی برای جلب و جذب گردشگران شود (سند شماره ۴۹۸۱/۳۷، س ۱۳۳۶ شورای عالی فرهنگ و هنر مرکز مطالعات و هماهنگی فرهنگی، آرشیو میراث فرهنگی). هر چند هدف اولیه رضاشاه، ساخت اقامتگاهی برای خود و خاندانش و برای نشان دادن عظمت و جبروت خود به سیاحت‌گران خارجی و متمولین داخلی بود (سید قطبی به نقل از عمید نوری، ۱۳۹۵: ۲۷۱).

(تماشاگاه خزر سابق)، کاخ مرمر و کاخ ملکه مادر، متل خزر، دریا و سواحل آن، جنگل‌های اطراف منطقه شرایط لازم برای عرضه موفق محصول گردشگری فراهم کرده است (شورمیج، ۱۳۹۶: ۱۲۶؛ میرتقیان، پوراحمد و زیاری، ۱۴۰۱: ۱۱۹).

شهر رامسر قبل از دوره پهلوی به سخت‌سر معروف بود. احتمالاً به دلیل نوع خاک و چسبندگی زمین و رفت و آمد سخت آن به این نام معروف شد (سجادی، ۱۳۷۸: ۲۱۱). سمای حایری در خاطرات خود دلیل نام‌گذاری سخت‌سر را به خاطر وجود قلعه‌ای در این شهر و سکونت افراد جنگجو در داخل قلعه و استقلال و نپذیرفتن خواسته‌های دیگران (احتمالاً صاحبان قدرت اطراف) می‌داند (سمای حایری، ۱۳۸۴: ۲۳-۲۴) که به نظرم صحت تاریخی ندارد چون قلعه‌ای حداقل در منطقه شهری مدنظر نبوده است و شاید این نام برای مردمان کوهستانی منطقه صحت داشته باشد. البته در اطراف منطقه، قلاع متعدد مانند مارکوه، گرزمانسر و غیره وجود داشته است که در نزدیکی محدوده شهر کوچک آن زمان نبوده است (ستوده، ۱۳۷۴، ج ۳: ۳۷-۴۲). رایینو نیز در اواخر قاجار در سال‌های ۱۲۸۸ و ۱۲۸۹ شمسی به مازندران سفر کرد، از وجود قلعه در سخت‌سر نامی نمی‌برد (رایینو، ۱۳۶۵: ۴۶-۴۷). به گواهی اسناد دولتی، شخص رضاشاه اسم رامسر را برای محله سخت‌سر و آخوند محله (از محلات سخت‌سر قدیم تنکابن) انتخاب نمود که محل اقامت وی بود (سند شماره ۴۹۸۱/۳۷، س ۱۳۳۶ شورای عالی فرهنگ و هنر مرکز مطالعات و هماهنگی فرهنگی، آرشیو میراث فرهنگی) زیرا با بازسازی، مهار آب گرم‌های معدنی و سنگ‌فرش منطقه مذکور، از حالت سخت‌سر بیرون آمد و تبدیل به منطقه آرامش و آرام برای استراحت و تفریح شد (سجادی، ۱۳۷۸: ۲۱۸).

در سال ۱۳۳۱ هـ.ش هتل بزرگ (جدید) رامسر بر بناهای قدیمی افزوده شد و در قسمت‌های ساحل، متل، پلاژ، استخر و دیگر وسایل آسایش برای استفاده بازدیدکنندگان و مسافران مهیا گردید. نویسنده تاریخ تبرستان، رامسر را یکی از دو بندر مهم تنکابن در دوره پهلوی نام می‌برد و می‌نویسد این بندر در دوران رضاشاه (۱۳۲۰-۱۳۰۴ ش) رشد کرد و به یکی از گردشگاه‌های نامی ایران و جهان تبدیل شد (برزگر، ج ۲، ۱۳۸۰: ۲۰) اما امروزه اثری از بندر آباد رامسر نیست.

در دوره رضاشاه، شهر تازه تأسیس رامسر با هدف بهره‌برداری اختصاصی، مدرن شد و هزینه زیادی صرف ایجاد هتل (میهمانخانه)، ویلا و کاخ و کازینو و حمام گوگردی و سایر تزیینات آن شد (سید قطبی به نقل از ملکی، ۱۳۹۵: ۶۰ و ۱۲۰).

بازدیدکنندگان علاقه‌مند به ارتباط با گذشته و تاریخ منطقه فراهم نموده است (باور، ۱۳۸۱: ۶۰-۶۴).

هتل رامسر نقش بسزایی در میزبانی رویدادهای مهمی چون سومین کنگره پزشکی سال ۱۳۳۳ (ر.ک. کتاب سومین کنگره پزشکی رامسر، ۱۳۳۳) و کنوانسیون بین‌المللی حفاظت از تالاب‌ها موسوم به کنوانسیون رامسر در ۱۳ بهمن سال ۱۳۴۹ با حضور ۱۸ کشور جهان داشت که ریاست آن با اسکندر فیروز رئیس محیط‌زیست وقت ایران بود (ر.ک. خاطرات اسکندر فیروز، ۱۳۹۲).

مُتل خزر

متل ساحلی خزر رامسر از واحدهای اقامتی باسابقه رامسر می‌باشد. این متل تقریباً همزمان با هتل رامسر ساخته و احتمالاً توسط همان معمار طراحی شده است. قرار گرفتن آن در نزدیکی دریای خزر به عنوان یک گزینه اقامتی ساحلی برای گردشگرانی که از منطقه ساحل بازدید می‌کنند، به جذابیت آن می‌افزاید. شروع فعالیت متل در دوره پهلوی دوم در سال ۱۳۳۷ بود که بیانگر پیشینه تاریخی تاسیس آن هم است. اهمیت تاریخی مجموعه متل ساحلی خزر رامسر و نزدیکی به دریا، آن را به عنوان یک گزینه اقامتی قابل توجه برای گردشگرانی که در سفر به رامسر و منطقه ساحل به دنبال ترکیبی از تاریخ، طبیعت و آسایش هستند، قرار می‌دهد.

متل ساحلی خزر دارای ۲۲ باب اتاق می‌باشد که در محوطه متل در کنار یکدیگر قرار گرفته‌اند. متراژ متل ساحلی خزر ۹۷۷ مترمربع می‌باشد اما مساحت کل مجموعه ۲۰ هزار مترمربع است. فضای اقامتی هتل شامل ۷ اتاق دو نفره، ۱۳ اتاق ۳ نفره و ۲ سوئیت دو نفره است. این متل از واحدهای اقامتی ساحل و در فاصله ۶۰ متری از دریای خزر قرار دارد.^۲

موزه رامسر

مرکز فرهنگی موزه شهیدای رامسر که در گذشته تماشاگاه خزر نامیده می‌شد، دارای فضای مناسبی برای بازدیدگردشگری است. از جمله فضاهای موزه‌ای آن می‌توان به موزه عمارت مرمر (کاخ مرمر)، موزه حمام سنتی، موزه آوندهای تاریخی (آشپزخانه کاخ مرمر)، بخش نمایشگاهی و نیز موزه عاج ایران (وبلای شماره ۱۵ یا کاخ مادر) اشاره نمود. این بناها به دستور رضاشاه تاسیس شد و بعدها در دوره پهلوی دوم بازسازی شدند و ترکیبی از سبک‌های معماری سنتی و مدرن را

زیرا همین نویسنده در ادامه می‌نویسد: «در یک کیلومتری شهر زیبای رامسر در نزدیکی آخوندمحلله رامسر قیافه‌های مردم محروم از تمام آثار مدنیت یعنی مدرسه و دارو و بهداشتی و امنیت دیدم» (سید قطبی به نقل از عمید نوری، ۱۳۹۵: ۲۷۱-۲۷۲).

به استناد کتاب هفت سفرنامه شمال (بین سال‌های ۱۳۲۱ تا ۱۳۲۵ شمسی)، مدیریت هتل با خارجی‌ها بود و مدیر وقت آن را یک سوئیسی معرفی می‌کند که با کمال دقت و نظافت میهمانخانه را اداره می‌کرد و مبلغ زیادی از بودجه کشور در این شهرک جدید خرج می‌شد و جز برای عده معدودی از متمولین و جلب سیاحان خارجی، فایده دیگری برای کشور نداشت (سید قطبی به نقل از ملکی، ۱۳۹۵: ۶۱-۶۲). لذا می‌توان گفت ساخت هتل و شهرک‌سازی جدید در رامسر حداقل در زمان پهلوی برای افزایش درآمد مردم منطقه تأثیرگذار نبوده است و بیشتر در خدمت دولتمردان و متمولین بود و هزینه‌های آن هم طبق گزارش شاهدان عینی بسیار گران بود (سید قطبی به نقل از شاملو و عمید نوری، ۱۳۹۵: ۳۱۱ و ۲۷۲).

هتل قدیم (هتل بنیاد پهلوی) رامسر طبق سند شماره ۱۵۲۰ تاریخ ۱۳۵۲/۰۴/۳۰ به پیشنهاد وزارت فرهنگ و هنر به شماره ۱۵۲۰/۲۷ در فهرست آثار ملی ثبت گردید (آرشیو میراث فرهنگی، سند المثنی، تاریخ ۲۸ تیر ۱۳۶۷).

هتل جدید رامسر

هتل بزرگ رامسر که در مقابل هتل قدیم، جدید نام دارد، در مکان یکی از ویلاهای قدیمی آنجا در سال ۱۳۳۱ شمسی به مهندسی شخصی به نام «سام» از اهالی کرمان بنا گردید. این هتل در سال ۱۳۳۹ شمسی به بهره‌برداری رسید و به هتل جدید بزرگ شهرت دارد (سجادی، ۱۳۷۸: ۲۵۱). این هتل دارای سه طبقه و هر طبقه در حدود چندین هزار متر مربع مساحت دارد.

این هتل بین سال‌های ۱۳۳۵ تا ۱۳۳۷ شمسی در دوران حکومت محمدرضا پهلوی احداث و در سال ۱۳۴۲ مورد بهره‌برداری قرار گرفت. ساخت هتل جدید رامسر در دوره پهلوی دوم، تحولی چشمگیر در زیرساخت‌های گردشگری رامسر ایجاد کرد. طراحی معماری مدرن هتل و موقعیت استراتژیک با چشم‌انداز جنگل و دریا به جذابیت آن برای گردشگرانی که به دنبال یک تجربه اقامتی مجلل و دارای اهمیت تاریخی هستند کمک کرد و جلوه خاصی به

۲. مصاحبه با نرجس کریمخانی، واحد روابط عمومی متل ۱۴۰۱/۱۱/۱۰.

۱. مصاحبه با نرجس کریمخانی، واحد روابط عمومی متل ۱۴۰۱/۱۱/۱۰.

به نمایش می‌گذارند.^۱ قدیمی‌ترین بنای موزه، ساختمان موزه عاج است که در سال ۱۳۱۲ احداث شد و مابقی بناهای ذکر شده به تاریخ ۱۳۱۶ ساخته شدند (قاسمی، ۱۳۷۴: ب: ۳).

اکنون با در دسترس قرار گرفتن این بنا برای استفاده عموم مردم، این مرکز نقش پررنگی برای جذب گردشگر در شهرستان رامسر دارد، براساس بازدید میدانی و گفت‌وگو با مدیر مرکز فرهنگی موزه شهید، در سال ۱۴۰۱، بیش از صد هزار گردشگر داخلی و خارجی در تعطیلات نوروزی از این مرکز بازدید نموده‌اند.^۲

کاخ مرمر رامسر (موزه عمارت مرمر)

عمارت کاخ مرمر رامسر در سال ۱۳۱۶ شمسی مقارن با احیا و گسترش راه‌های حاشیه دریای مازندران در شهر زیبای رامسر و به دستور رضاشاه بنا شد. ساخت این مجموعه چهار سال (۱۳۱۶-۱۳۱۲) به طول انجامید. طراحی بنا توسط مهندسین بلژیکی و اجرای معماری آن به دست هنرمندان ایرانی بود. استاد ابولقاسم واتقی پدر تیمسار واتقی معماری کاخ را برعهده داشته است و معماری آن ترکیبی از معماری باستانی و اسلامی بوده است (قاسمی، ۱۳۷۴: الف: ۹ و ۲۳). ساختمان کاخ به مساحت ۶۰۰ متر مربع و در محوطه‌ای حدود ۶۰۰۰ مترمربع بنا شد. وجه تسمیه ساختمان مرمر را می‌توان در نمای آن جستجو کرد که پوشیده از سنگ‌های زیبای مرمر تهیه شده از معادن ایرانی می‌باشد. نمای ورودی ساختمان مزین به دو مجسمه ببر ساخته شده از سنگ مرمر می‌باشد که آنها را نماد حیات وحش استان مازندران دانسته‌اند. از ویژگی‌های معماری این ساختمان می‌توان به ارتفاع بسیار زیاد سقف، درها و پنجره‌های آن اشاره نمود. طراحی درونی کاخ به گونه‌ای است که تمامی اتاق‌های موزه مرمر به همدیگر و نیز به سالن اصلی عمارت راه دارند. در دوره محمدرضاشاه یکسری از کنفرانس‌های مهم در این مجموعه برگزار گردید. اجلاس‌هایی نظیر هفتمین کنفرانس ارزشیابی انقلاب آموزشی (سند شماره ۱۰۶۳-۷۳-۷۴، استخراج‌کننده قاسمی، ۱۳۸۱، موسسه تاریخ معاصر ایران)، نخستین کنفرانس تجدیدنظر برنامه پنجم توسعه (سند شماره ۱۵۶۷-۷۴۷، قاسمی، ۱۳۸۱، موسسه تاریخ معاصر ایران) و تشکیل کابینه جمشید آموزگار (سند شماره ۱۴۵-۳۵۸-۹۱، قاسمی، ۱۳۸۱، موسسه تاریخ معاصر ایران)، تشکیل جلسه پیمان سنتو در رامسر (سند شماره ۱۶-۱۳۳،

قاسمی، ۱۳۸۱، موسسه تاریخ معاصر ایران)، تشکیل جلسه هیأت وزیران و غیره در این مکان برگزار شد.

اقامت و برخی دیدارهای مهم محمدرضاشاه پهلوی با سران کشورهای مختلف از جمله ملک عبدالله پادشاه اردن (شماره ۶۹۹۶، خزانه مطبوعات موسسه فرهنگی موزه‌های بنیاد)، پذیرایی از امیرعبدالله نایب‌السلطنه عراق (سند شماره ۱۲ه: ۳۰۰-۶۶۶-۱۴۵، قاسمی، ۱۳۸۱، موسسه تاریخ معاصر ایران)، مذاکره با وزیر امور خارجه اتیوپی (سند شماره ۱۳-۴۷۶-۷، قاسمی، ۱۳۸۱، موسسه تاریخ معاصر ایران)، پذیرایی از رئیس‌جمهور تونس (۳۴-۶۱۷-۱۴۵، قاسمی، ۱۳۸۱، موسسه تاریخ معاصر)، پذیرایی از وزیر کشاورزی و سفیر استرالیا (سند شماره ۱۰-۵۷۴-۱۴۵، قاسمی، ۱۳۸۱، موسسه تاریخ معاصر ایران)، پذیرایی از رئیس‌جمهور مصر و همسرش (سند شماره ۱۲۶-۳۵۸-۱۴۵ تا ۱۳۱، قاسمی، ۱۳۸۱، موسسه تاریخ معاصر)، در این مجموعه انجام شد که اسناد مربوط به آن دوره در آرشیو مجموعه فرهنگی موزه‌های بنیاد موجود می‌باشد.

کاخ ملکه مادر (ویلای شماره ۱۵) / (موزه عاج ایران)

این بنا از اموال خانواده پهلوی بود که با عنوان ویلای شماره ۱۵ هم شناخته شده است. زمان ساخت بنا، مقارن با هتل قدیم رامسر می‌باشد و از سال ۱۳۱۲ مورد بهره‌برداری قرار گرفته است. مدت‌زمان سپری شده برای ساخت ساختمان دو سال بوده است (قاسمی، ۱۳۷۴: ب: ۵). زیربنای ساختمان ملکه مادر، ۵۷۸ متر مربع بوده و در قطعه زمینی به وسعت حدوداً ۴۶۰۰ متر مربع قرار گرفته است. بنا در دو طبقه و از ۹ تالار تشکیل شده است (سند شماره ۱۵۰۵ مورخ ۱۳۲۲/۶/۱۶، آرشیو وزارت دارایی). ساختمان، دارای اتاق‌های متعددی بود که ویژگی آنها، سقف‌های نسبتاً بلند و پنجره‌های کم‌عرض اما به تعداد زیاد می‌باشد و موقعیت مکانی آن به نحوی طراحی شده که مشرف به کوه و دریا باشد. از جمله بخش‌های شاخص هنری این ساختمان می‌توان به گچبری‌های استادانه سقف و دیوارهای آن اشاره نمود که محصول دستان توانمند استادکاران ایرانی از شهرهای مختلف کشور بود.

هر زمان ملکه مادر تاج‌الملوک آیرملو (۱۲۷۴-۱۳۶۰ ه.ش) به رامسر سفر می‌کرد در این بنا سکنی می‌گزید (سند شماره ۱۵۰۵ مورخ ۱۳۲۲/۶/۱۶، وزارت دارایی)، به همین جهت در گذشته به این بنا، کاخ ملکه مادر می‌گفتند. در طول سالیان متمادی این بنا

۱. مصاحبه با فرشته جورنیان، واحد پژوهش موزه، ۱۴۰۱/۱۱/۱۲.

۲. مصاحبه با فرشته جورنیان، واحد پژوهش موزه، ۱۴۰۱/۱۱/۱۲.

یافته‌های توصیفی تحقیق

در اینجا براساس پرسشنامه‌های تکمیل شده از سوی ساکنین علاقه‌مند به تاریخ و فرهنگ منطقه رامسر و با توجه به جاذبه‌های ابنیه تاریخی شهر رامسر، چون هتل قدیم و جدید رامسر، موزه شهدای رامسر (تماشاگاه خزر سابق)، کاخ مرمر و کاخ ملکه مادر، این مسأله بررسی می‌شود که ابنیه‌های تاریخی دوره پهلوی تا چه اندازه در رشد گردشگری فرهنگی-تاریخی و کسب‌وکار و توسعه شهری رامسر مؤثر می‌باشند.

توصیف ویژگی‌های فردی پاسخ‌دهندگان (جامعه بومی)

پاسخ‌دهندگان به پرسشنامه براساس معیارهای زیر مورد بررسی و تحلیل قرار گرفتند:

- جنسیت، وضعیت تاهل، محل زندگی، وضعیت سنی، وضعیت تحصیلی، جایگاه شغلی و وابستگی شغلی جامعه بومی نسبت به گردشگری.

از مجموع ۳۰۰ پرسشنامه توزیع شده میان ساکنین بومی شهرستان رامسر، ۵۶٪ توسط پاسخگویان زن و ۴۴٪ توسط پاسخگویان مرد تکمیل شد، در این میان از مجموع پاسخگویان ۴۰٪/۹ مجرد و ۵۹٪/۱ آنان متاهل بوده‌اند. با توجه با محدوده مکانی تحقیق، محل زندگی ۸۱٪/۳ از نمونه مورد نظر شهر و ۱۸٪/۷ ساکن نواحی روستایی می‌باشند(جدول ۱).

مورد مرمت و بازسازی قرار گرفت که آخرین مرمت آن در دهه پنجاه هجری شمسی بود که عمارت به شخصی به نام کامبیز آتابای واگذار گردید (قاسمی، ۱۳۷۴ ب: ۵). کامبیز آتابای از درباریان دوره محمدرضا شاه و مدیر کل فنی و خدمات عمومی دربار بود (سند شماره ۷۷۲ت مورخه ۴۸/۴/۳۰، سایت مرکز بررسی اسناد تاریخی). او به بازسازی و مرمت بنای مزبور پرداخت. عمارت ملکه مادر در دوره آتابای به شکل کامل مورد بازسازی و حتی تغییر شکل قرار گرفت. گچبری‌ها به شکلی نوین طرح‌ریزی شدند و سقف شیروانی جمع گردید و سقف مسطح جایگزین آن شد (قاسمی، ۱۳۷۴ ب: ۵). این ساختمان پس از انقلاب اسلامی در اختیار بنیاد مستضعفان قرار گرفت و از سال ۱۳۶۰ فرمانداری رامسر در این محل مستقر شد. پس از گذشت بیست سال، بنا مجدداً به اداره املاک و اموال بنیاد مستضعفان تحویل داده شد. این بنا در اسفند ۱۳۹۵ پس از یک دوره مرمت و بازسازی توسط موسسه فرهنگی موزه‌های بنیاد به موزه عاج تبدیل شد و در معرض بازدید علاقه‌مندان داخلی و خارجی قرار گرفت. تسهیل بازدید از این بنا در رونق گردشگری رامسر تاثیر نهاد. لازم به ذکر است که این بنا در تاریخ ۱۳۷۹/۱۲/۱۵ به شماره ثبت ۳۳۲۶ در فهرست آثار ملی ثبت شد (نامه شماره ۴۶۵۸-۱-۱ مورخه ۱۳۸۰/۵/۱۵، میراث فرهنگی).

جدول ۱. ویژگی‌های فردی جامعه نمونه تحقیق منبع: نتایج مستخرج از پرسشنامه، ۱۴۰۱

توزیع پاسخ‌دهندگان بر حسب سن

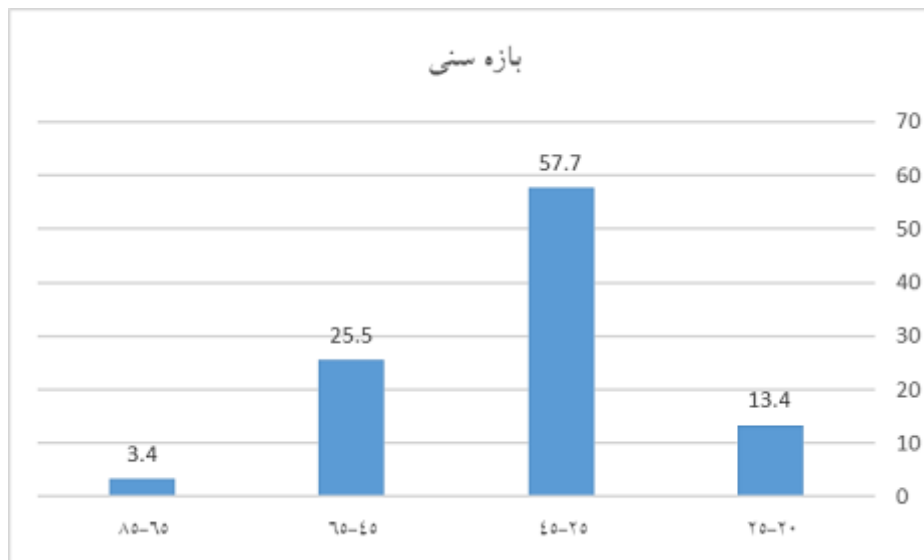
گویه‌ها	شرح	درصد
جنس	زن	56
	مرد	44
تاهل	مجرد	40/9
	متاهل	59/1
محل زندگی	شهر	81.3
	روستا	18.7

۲۵-۲۰، ۲۵-۴۵، ۴۵-۶۵، ۶۵ و بالاتر) صورت گرفته است. براساس اطلاعات به‌دست آمده از کل پاسخگویان، ۱۳٪/۴ بین

ارزیابی وضعیت تحصیلی جامعه بومی در ۴ سطح از سن‌های (۲۵-۲۰، ۲۵-۴۵، ۴۵-۶۵، ۶۵ و بالاتر) صورت گرفته است. براساس اطلاعات به‌دست آمده از کل پاسخگویان، ۱۳٪/۴ بین

شرکت چکسلواکی بود که نظارت بر برق و سیم‌کشی ساختمان کاخ مرمر داشت (قاسمی، ۱۳۷۴ الف: ۲۳) که صحیح‌تر است.

۱. دستنوشتی در آرشیو فرمانداری رامسر است که مهندس و نقشه‌بردار ساختمان را اشکودا روسی نامیده است (آرشیو فرمانداری رامسر به تاریخ ۱۳۷۹/۳/۱۶ تهیه‌کننده، سحرخیز و علی‌کندی) ولی به نظر خانم قاسمی کارشناس بازنشسته موزه، اشکودا،

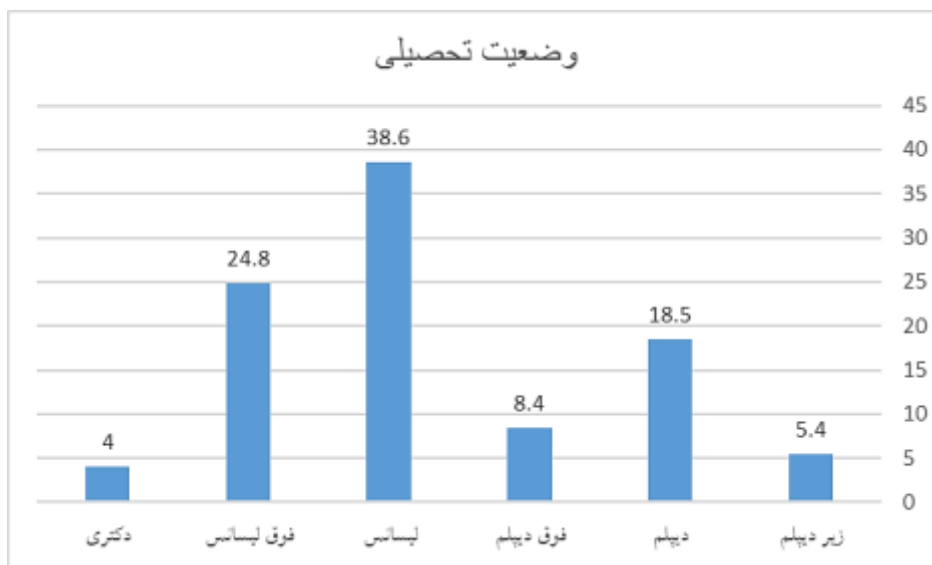


نمودار ۱. توزیع پاسخ‌دهندگان برحسب وضعیت سنی، منبع: نتایج مستخرج از پرسشنامه، ۱۴۰۱

پاسخ‌دهندگان، ۵/۴٪ زیر دیپلم، ۱۸/۵٪ دیپلم، ۸/۴٪ فوق دیپلم، ۳۸/۶٪ لیسانس، ۲۴/۸٪ فوق لیسانس و ۴٪ دارای مدرک دکتری می‌باشند(نمودار ۱).

توزیع پاسخ‌دهندگان برحسب وضعیت تحصیلی

ارزیابی وضعیت تحصیلی جامعه بومی در ۶ سطح از زیر دیپلم تا دکتری صورت گرفته است. براساس اطلاعات به‌دست آمده از کل



نمودار ۲. توزیع وضعیت تحصیلی جامعه بومی، منبع: نتایج مستخرج از پرسشنامه، ۱۴۰۱

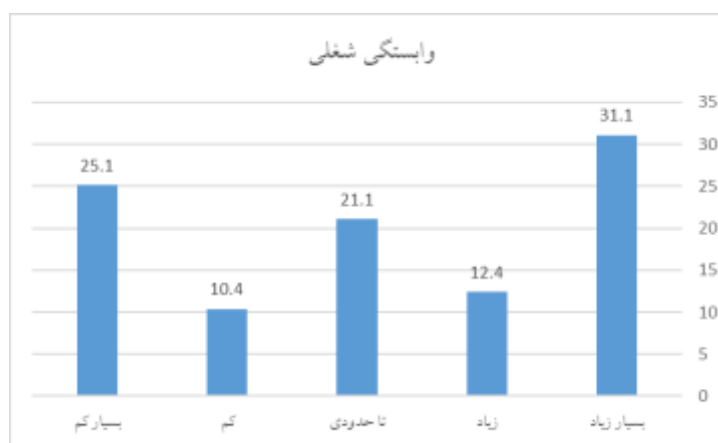
وضعیت شغلی پاسخ‌دهندگان در سطوح مختلفی مورد بررسی قرار گرفت. مطابق با اطلاعات به‌دست‌آمده، اکثریت جامعه آماری شامل ۵۳/۹٪ دارای شغل دولتی و ۳۰/۶٪ شغل آزاد، ۱۵/۵٪ بیکار بودند

توزیع پاسخ‌دهندگان (جامعه بومی) برحسب وضعیت شغلی و وابستگی شغلی

(نمودار ۲). از بین این افراد، شغل ۳۱/۱٪ آنان بیشترین و ۲۵/۱٪ آنان کمترین میزان وابستگی به گردشگری داشت (نمودار ۳ و ۴).



نمودار ۳. وضعیت شغلی جامعه بومی، منبع: نتایج مستخرج از پرسشنامه، ۱۴۰۱



نمودار ۴. وابستگی شغلی جامعه بومی نسبت به گردشگری، منبع: نتایج مستخرج از پرسشنامه، ۱۴۰۱

این باورند که توازن میان نقدینگی ایجاد شده به واسطه ورود گردشگران در منطقه قابل مشاهده نمی‌باشد. ۳۱٪ آنان معتقدند شهر رامسر برای توسعه زیرساخت‌های گردشگری «تا حدودی» از امکانات مالی لازم برخوردار است. در نهایت ۴۶/۳٪ (موافق) ساکنین بر این باورند که درآمدزایی از ابنیه تاریخی می‌تواند در بهبود شرایط آن مکان بسیار موثر واقع شود.

بخش قابل توجهی از پاسخ‌دهندگان به شدت موافق هستند که گردشگری فرهنگی/ تاریخی ظرفیت تحریک کارآفرینی و ایجاد فرصت‌های شغلی را دارد که نشان‌دهنده اعتقاد به منافع اقتصادی است که گردشگری می‌تواند برای منطقه به همراه داشته باشد. علاوه بر این، اعضای جامعه در مورد اهمیت گردشگری، به ویژه گردشگری تاریخی و فرهنگی، در ایجاد درآمد برای جمعیت محلی

یافته‌های توصیفی مربوط به جامعه بومی

بررسی نظرات جامعه بومی برای مولفه اقتصادی

جدول (۲) حاوی اطلاعات مربوط به گویه‌های اقتصادی در پرسشنامه تدوین شده توسط پژوهشگران در سال ۱۴۰۱ می‌باشد. بررسی داده‌ها از پرسشنامه‌های توزیع شده، نشان‌دهنده آن است که از دید ۴۱٪ (بسیار موافق) مردم منطقه، گردشگری فرهنگی/ تاریخی شهر رامسر به لحاظ قابلیت‌های کارآفرینی و اشتغال‌زایی از توانایی بالایی برخوردار است. همچنین آنان بسیار موافق اهمیت نقش گردشگری، به خصوص گردشگری تاریخی و فرهنگی در ایجاد درآمد برای مردم منطقه و تأثیر آن بر رونق محصولات بومی هستند (به ترتیب: ۵۶/۳٪ و ۵۵٪ بسیار موافق). پاسخ‌دهندگان بر

فرهنگی/ تاریخی در شهر رامسر، نگرانی‌هایی نیز در مورد نیاز به امکانات مالی بهتر و رویکرد متعادل‌تر به توسعه گردشگری در منطقه وجود دارد.

و افزایش رونق محصولات محلی اجماع قوی دارند. با این حال، به نظر می‌رسد این تصور در میان برخی از پاسخ‌دهندگان وجود دارد که عدم تعادل در توزیع منافع اقتصادی ناشی از فعالیت‌های گردشگری در منطقه وجود دارد. در مجموع، داده‌ها حاکی از آن است که با وجود خوش‌بینی نسبت به مزایای اقتصادی گردشگری

جدول ۲. درصد نظرات جامعه بومی برای مولفه اقتصادی، منبع: نتایج مستخرج از پرسشنامه، ۱۴۰۱

عامل	گویه‌ها	بسیار موافقم	موافقم	تا حدودی	مخالفم	بسیار مخالفم
اقتصادی	گردشگری فرهنگی/ تاریخی رامسر به لحاظ قابلیت‌های کارآفرینی و اشتغال‌زایی برای مردم منطقه از توانایی بالایی برخوردار است.	۴۱	۳۶	۲۱/۲	۱/۷	۰
	توسعه گردشگری فرهنگی/ تاریخی می‌تواند در ایجاد درآمد برای مردم منطقه موثر واقع شود.	۵۶/۳	۳۴/۷	۸	۱	۰
	گردشگری فرهنگی/ تاریخی می‌تواند منجر به افزایش رونق محصولات بومی منطقه شود.	۵۵	۳۷/۲	۷	۰/۷	۰
	شهر رامسر از امکانات مالی لازم برای توسعه زیرساخت‌ها و مهارت‌های برنامه‌ریزی گردشگری برخوردار است.	۲۱/۳	۱۸	۳۱	۲۲/۳	۷/۳
	درآمذزایی از مناطق گردشگری فرهنگی/ تاریخی می‌تواند در بهبود شرایط آن مکان موثر واقع شود.	۴۳/۷	۴۶/۳	۹/۳	۰	۰/۷

دوستانه‌ای با گردشگران داشته باشند (به ترتیب: ۶۵/۷٪ و ۲۹/۷٪ بسیار موافق و موافق). بسیاری از سکنه (۶۹/۷٪ بسیار موافق) معتقدند رواج گردشگری تاریخی و فرهنگی می‌تواند به اشتغال‌زایی جامعه بومی کمک کند، در نتیجه آنان علاقه‌مند به مشارکت در فعالیت‌های گردشگری هستند (۶۶/۳٪ بسیار موافق).

داده‌های فوق نشان می‌دهد، درصد قابل توجهی از پاسخ‌دهندگان با طرح گردشگری تاریخی/ فرهنگی موافقت کردند که نشان‌دهنده نگرش مثبت نسبت به حفظ و ارتقای میراث فرهنگی شهر است. علاوه بر این، جامعه تعهد خود را به حفاظت از بناهای تاریخی نشان دادند و ساکنان به تعامل دوستانه با گردشگران تمایل دارند. همچنین، داده‌ها نشان می‌دهد که جامعه محلی مزایای اقتصادی بالقوه گردشگری تاریخی و فرهنگی را تشخیص می‌دهند. بسیاری از پاسخ‌دهندگان معتقدند که گسترش گردشگری می‌تواند منجر به ایجاد شغل در جامعه شود.

بررسی نظرات جامعه بومی برای مولفه حمایت و مشارکت جامعه بومی

اطلاعات مربوط به گویه‌های حمایت و مشارکت جامعه بومی سنجیده شده در پرسشنامه طراحی شده توسط پژوهشگران در سال ۱۴۰۱ در جدول (۳) آورده شده است. بررسی داده‌ها نشان می‌دهد جامعه بومی پشتیبان برنامه‌های دولت در راستای توسعه گردشگری فرهنگی و تاریخی شهر رامسر می‌باشد (به ترتیب: ۳۶/۵٪ و ۳۹/۵٪ بسیار موافق و موافق). آنان همچنین از آینده برنامه‌ریزی گردشگری فرهنگی- تاریخی شهر رامسر حمایت قابل توجهی نشان دادند (به ترتیب ۴۹/۷٪ و ۴۱/۶٪ بسیار موافق و موافق). اکثریت پاسخ‌دهندگان بیان کردند، در حد توانشان تلاش می‌کنند از تخریب ساختمان‌ها و بناهای تاریخی جلوگیری نمایند، (به ترتیب: ۷۰٪ و ۲۵٪ بسیار موافق و موافق) و نیز سعی می‌نمایند تا برخورد

جدول ۳. درصد نظرات جامعه بومی برای مولفه حمایت و مشارکت جامعه بومی، منبع: نتایج مستخرج از پرسشنامه، ۱۴۰۱

عامل	گویه‌ها	بسیار موافقم	موافقم	تا حدودی	مخالفم	بسیار مخالفم
جامعه بومی	من از برنامه‌های دولت در راستای توسعه گردشگری فرهنگی-تاریخی حمایت می‌کنم.	۳۶/۵	۳۹/۵	۱۴/۹	۷/۱	۲
	من از آینده برنامه‌ریزی گردشگری فرهنگی-تاریخی شهر رامسر حمایت می‌کنم.	۴۹/۷	۴۱/۶	۸/۷	.	.
	من در حد توانم تلاش می‌کنم از تخریب ساختمان‌ها و بناهای تاریخی جلوگیری نمایم.	۷۰	۲۵	۳/۷	.	۱/۳
	من تلاش می‌کنم تا برخورد دوستانه‌ای با گردشگران داشته باشم.	۶۵/۷	۲۹/۷	۴	.	۰/۷
	من معتقدم گردشگری فرهنگی-تاریخی می‌تواند به اشتغال‌زایی جامعه بومی کمک شایانی نماید.	۶۹/۷	۲۲/۷	۷	۰/۷	.
	من معتقدم گردشگری فرهنگی-تاریخی می‌تواند به درآمدزایی و بهبود استانداردهای زندگی جامعه محلی کمک شایانی نماید.	۶۶/۳	۲۶	۷	۰/۷	.

مهمان‌نوازی و فرهنگ سنتی مردم شهر در جذب گردشگر و بازگشت مجدد آنان مؤثر است (به ترتیب ۴۵/۷٪ و ۴۶/۶٪). بیش از نیمی از پاسخ‌دهندگان اعتقاد دارند وجود صنایع دستی، سوغات و خوراکی‌های محلی و عرضه آن برای گردشگران جالب توجه می‌باشد (۵۱/۷٪ موافق).

براساس اطلاعات ارائه شده، می‌توان استنباط کرد که جامعه محلی عموماً دیدگاه مثبتی نسبت به گردشگری تاریخی و فرهنگی در منطقه خود دارند. بخش قابل توجهی از پاسخ‌دهندگان بر این باورند که گردشگری تاریخی و فرهنگی می‌تواند به رفاه و بهبود کیفیت زندگی منجر شود. با این حال، نگرانی‌هایی در مورد تأثیر ازدحام در فصول گردشگری وجود دارد و درصد کمی از پاسخ‌دهندگان به اثرات منفی آن بر زندگی روزمره خود اشاره دارند.

بررسی نظرات جامعه بومی برای مولفه اجتماعی/ فرهنگی

مطابق با اطلاعات جدول (۴) مشخص شد، ۴۵٪ جامعه بومی موافق توانایی گردشگری تاریخی و فرهنگی در ایجاد رفاه و زندگی بهتر می‌باشند. براساس داده‌ها، دیدگاه بیشتر پاسخگویان (۴۳/۱٪ موافق) در تعامل و نگرششان نسبت به گردشگران مثبت است. پاسخ‌ها حاکی از آن است که ساکنین بومی، تا حدودی در طرح‌های گردشگری احساس مشارکت دارند (۴۶/۸٪) و نیز میزان شلوغی و تراکم در فصول پرگردشگر، تا حدودی بر زندگی و نگرش آنها نسبت به گردشگری تأثیر منفی می‌گذارد (۲۸/۸٪). به‌طور کلی جامعه بومی موافق این مطالب است که تعداد گردشگران علاقه‌مند از نقاط مختلف ایران و گردشگران خارجی به منظور سیاحت و گذران اوقات فراغت در این شهر، قابل توجه می‌باشد و ضمناً

جدول ۴. درصد نظرات جامعه بومی برای مولفه‌های اجتماعی/ فرهنگی، منبع: نتایج مستخرج از پرسشنامه، ۱۴۰۱

عامل	گویه‌ها	بسیار موافقم	موافقم	تا حدودی	مخالفم	بسیار مخالفم
اجتماعی و فرهنگی	گردشگری فرهنگی/تاریخی توانایی آن را دارد تا در ایجاد رفاه و زندگی بهتر برای مردم منطقه موثر واقع شود.	۳۸/۳	۴۵	۱۶	۰/۷	.
	دیدگاه و نگرش مردم بومی در تعامل و معاشرت با گردشگران مثبت می‌باشد.	۲۴/۲	۴۳/۱	۳۱	۱/۷	.
	میزان شلوغی و تراکم گردشگران در فصول پرگردشگر، بر زندگی ساکنین بومی و نگرش آنها نسبت به گردشگری تأثیر منفی می‌گذارد.	۱۹	۲۸/۲	۲۸/۸	۲۰	۴
	مردم بومی در توسعه طرح‌های گردشگری احساس مشارکت می‌کنند.	۱۴/۸	۳۱	۴۶/۸	۷/۴	.
	تعداد گردشگران علاقه‌مند از نقاط مختلف ایران و گردشگران خارجی به منظور سیاحت و گذران اوقات فراغت در این شهرستان، قابل توجه می‌باشد.	۴۱/۳	۴۵/۷	۱۳	.	.
	مهمان‌نوازی و فرهنگ خاص و سنتی مردم شهرستان در جذب گردشگر و بازگشت مجدد آنان مؤثر است.	۳۶/۹	۴۶/۶	۱۵/۱	۱/۳	.
	وجود صنایع دستی، سوغات و خوراکی‌های محلی و عرضه آن برای گردشگران جالب توجه می‌باشد.	۳۸/۷	۵۱/۷	۹/۷	.	.

بررسی نظرات جامعه بومی برای مولفه تاریخی

جامعه بومی بر این باور است گردشگری فرهنگی / تاریخی تا حد زیادی موجب تجدید حیات بناها و ساختمان‌های به جای مانده از دوره پهلوی در منطقه می‌شود (۶۴/۱٪ موافق) و در نهایت توجه مسئولین به احیا و بازسازی ساختمان‌های منسوب به دوره پهلوی با کاربری موزه منجر به شکوفایی گردشگری می‌گردد (۴۸/۱٪ بسیار موافق). از چشم‌انداز جامعه بومی، وجود کاخ مرمر و کاخ ملکه مادر (موزه عاج ایران) در جذب گردشگران و رونق گردشگری فرهنگی بسیار چشمگیر است (به ترتیب: ۶۴/۷٪ و ۵۰/۷٪ بسیار موافق). از میان بناهای اقامتی و هتل‌های ساخته شده در دوره پهلوی بیشترین اثرگذاری‌ها به ترتیب متعلق به هتل قدیم رامسر با (۶۴/۳٪ بسیار موافق)، هتل جدید (۴۸٪ بسیار موافق)، متل خزر (۳۳/۸٪ بسیار موافق) بود. مطابق نظرات جامعه بومی وجود اردوگاه‌های مختلف در شهر رامسر پتانسیل بالایی در جذب علاقه‌مندان به گردشگری دارد (۳۵/۹٪ موافق). در آخر، ساکنین

نظر دادند، فرودگاه رامسر به عنوان مکانی برای حمل‌ونقل مسافران و گردشگران از اهمیت بسیار بالایی در توسعه گردشگری شهر دارد (۷/۵۶٪ بسیار موافق).

در مجموع، جامعه محلی منطقه معتقد است که گردشگری فرهنگی و تاریخی می‌تواند نقش بسزایی در احیای آثار و بناهای دوره پهلوی داشته باشد. آنها احساس می‌کنند که توجه مقامات به احیا و بازسازی این بناهای تاریخی، به ویژه از طریق استفاده از موزه‌ها، می‌تواند به شکوفایی صنعت گردشگری منجر شود. به طور خاص، کاخ مرمر و کاخ ملکه مادر به عنوان جاذبه‌های کلیدی در نظر گرفته می‌شوند که می‌توانند گردشگران را جذب کنند و گردشگری فرهنگی را به طور موثر ترویج دهند. در میان ساختمان‌های مسکونی و هتل‌های مختلف ساخته شده در دوره پهلوی، هتل قدیم رامسر از نظر جامعه محلی بیشترین تأثیر را دارد و پس از آن هتل جدید و متل خزر قرار دارند. این موسسات به عنوان دارایی‌های مهم در جذب بازدیدکنندگان و ارتقای تجربه گردشگری در منطقه تلقی می‌شوند.

جدول ۵. درصد نظرات جامعه بومی برای مولفه تاریخی، منبع: نتایج مستخرج از پرسشنامه، ۱۴۰۱

عامل	گویه‌ها	بسیار موافقم	موافقم	تا حدودی	مخالقم	بسیار مخالفم
تاریخی	گردشگری فرهنگی / تاریخی تا حد زیادی موجب تجدید حیات بناها و ساختمان‌های باقی مانده از دوره پهلوی می‌شود	۳۴	۶۴/۱	۱۷/۲	۲/۴	۰/۳
	توجه مسئولان به احیا و بازسازی ساختمان‌های منسوب به دوره پهلوی، با کاربری موزه درافزایش تعداد گردشگران تأثیر بسزایی دارد.	۴۸/۱	۳۸	۱۳/۸	۰	۰
	وجود کاخ موزه مرمر متناسب به دوره پهلوی در وضعیت گردشگری فرهنگی-تاریخی منطقه اثرگذار است.	۶۴/۷	۳۲/۷	۲/۷	۰	۰
	وجود کاخ ملکه مادر (موزه عاج) متناسب به دوره پهلوی در وضعیت گردشگری فرهنگی-تاریخی منطقه اثرگذار است.	۵۰/۷	۴۲	۷	۰/۳	۰
	وجود هتل جدید رامسر متناسب به دوره پهلوی در وضعیت گردشگری فرهنگی-تاریخی منطقه اثرگذار است.	۴۸	۳۹/۳	۱۲/۷	۰	۰
	وجود هتل قدیم رامسر متناسب به دوره پهلوی در وضعیت گردشگری فرهنگی-تاریخی منطقه اثرگذار است.	۶۴/۳	۳۲/۳	۳	۰	۰/۳
	وجود متل خزر در شهر رامسر متناسب به دوره پهلوی در وضعیت گردشگری فرهنگی-تاریخی منطقه اثرگذار است.	۳۳/۸	۳۲/۴	۳۱/۴	۲/۳	۰
	وجود اردوگاه‌های شهر رامسر در وضعیت گردشگری فرهنگی-تاریخی منطقه اثرگذار است.	۳۰/۲	۳۵/۶	۲۸/۹	۵/۴	۰
	وجود راه‌های دسترسی به شهر رامسر نظیر فرودگاه در توسعه گردشگری فرهنگی-تاریخی منطقه اثرگذار است.	۵۶/۷	۳۳	۱۰/۳	۰	۰

تحلیلی بر اطلاعات به‌دست‌آمده از داده‌های آماری

اطلاعات آماری تحقیق با توزیع حدود ۳۰۰ پرسشنامه در بین مردم ساکن شهر رامسر تهیه شده است. در پرسشنامه مذکور سعی شد تا بر مبنای اطلاعاتی نظیر جنسیت، وضعیت تأهل، مکان زندگی، شرایط سنی، وضعیت تحصیلی، جایگاه شغلی و میزان وابستگی شغلی جامعه مورد بحث درباره گردشگری، مورد بررسی و سنجش قرار گیرد. با توجه به اطلاعات به‌دست‌آمده از پرسشنامه، این نتیجه به‌دست آمده است که کمتر از نیمی از جامعه بومی (حدود ۴۱ درصد) معتقد هستند که شهر رامسر در حوزه گردشگری تاریخی، توانایی بالایی در کارآفرینی و اشتغال‌زایی و کسب درآمد، دارا است. از نظر ۵۵ درصد پاسخ‌دهندگان به پرسشنامه، توازن میان کسب درآمد و نقدینگی حاصل از ورود گردشگران به شهر رامسر وجود ندارد. به طور کلی (۳۱ درصد) از حجم نمونه موردنظر بر این باورند که شهر رامسر برای توسعه زیرساخت‌های گردشگری تا حدودی از امکانات مالی برخوردار است و نیازمند سرمایه‌گذاری بیشتر و توجه مسئولان امر می‌باشد. طبق اطلاعات و آمار به‌دست‌آمده تقریباً نیمی از پاسخ‌دهندگان باور دارند، چنانچه بتوان از قابلیت‌های موجود ابنیه تاریخی شهر رامسر در مسیر توسعه و رونق گردشگری استفاده بهینه نمود، می‌توان به بهبود و رشد شرایط اقتصادی جامعه بومی در منطقه بسیار امیدوار بود.

با توجه به داده‌های آماری به‌دست‌آمده از پرسشنامه حدوداً (۳۶٫۵ درصد) جامعه مورد بحث از برنامه‌های ارائه شده توسط دولت پشتیبانی خواهند کرد و اکثریت آن‌ها که شامل (۷۰ درصد) پاسخ‌دهندگان را شامل می‌شوند، بیان نمودند که در حد توان و بضاعتشان تلاش می‌کنند تا از تخریب ساختمان‌ها و بناهای تاریخی جلوگیری به عمل آورند. درصد بالایی از جامعه بومی رامسر معتقد هستند که رواج و توسعه گردشگری تاریخی و فرهنگی، ضمن ایجاد اشتغال‌زایی، می‌تواند کمک شایانی به میزان درآمد مردمان ساکن در شهر رامسر نمایند و بر این اساس حدود (۶۶ درصد) آنها علاقه‌مند به مشارکت در فعالیت‌های گردشگری می‌باشند.

با توجه به آمار و ارقام به‌دست‌آمده در نمودارها، حدود (۴۵ درصد) از جامعه مورد بحث معتقد هستند که گردشگری تاریخی و فرهنگی می‌تواند با کسب درآمد بیشتر ساکنین بومی منجر به ایجاد رفاه و زندگی بهتر آن‌ها گردد. مطابق با داده‌های حاصل شده، می‌توان ادعا نمود که (۴۳ درصد) ساکنین بومی موافق حضور و تداوم گردشگران در شهر رامسر می‌باشند و کمتر از نیمی از پاسخ‌دهندگان موافق شرکت در طرح‌های گردشگری می‌باشند.

مورد بعدی، دیدگاه و ذهنیت سکنه رامسر در مواجهه با گردشگری و حضور گردشگران است که تنها حدود (۲۹ درصد) جامعه بومی، مشکلات ناشی از شلوغی و تراکم را منفی دانسته و از آن پرهیز می‌نمایند. با این وجود (۴۵٫۷ درصد) جامعه بومی معتقد هستند که مهمان‌نوازی و فرهنگ سنتی مردم ساکن رامسر می‌تواند جاذبه خوبی برای جلب نظر گردشگران و دلیلی برای بازگشت مجدد گردشگران به شهرستان باشد.

در رابطه با ابعاد اقتصادی، جامعه بومی بر این باورند، بناهای تاریخی به جای مانده از دوران پهلوی و استفاده از آنان در راستای توسعه گردشگری، می‌تواند منافع اقتصادی مستقیم و غیرمستقیمی را عاید آن‌ها و در نهایت جامعه شهری نماید. لذا مسئولان دولتی شهر باید در راستای احیای برخی از بناها و ساختمان‌ها و بازسازی و ترویج گردشگری بیشتر تلاش نمایند.

همچنین این بررسی نشان داد عمومی سازی استفاده از این بناها، در رونق گردشگری در رامسر موثر بوده است. تمامی این امکانات در دوره پهلوی برای افراد رده بالای حکومتی، سیاسیون داخلی، خارجی و در خدمت سیاحان خارجی بود و مردم بومی رامسر بهره‌ای از این امکانات جدید و اشتغال‌زایی نمی‌بردند. بعد از پیروزی انقلاب اسلامی، به خصوص در سال‌های اخیر، با توسعه فضای شهری و استفاده مناسب از موقعیت طبیعی کوه و دریا و توسعه امکانات گردشگری و تفریحی، جایگاه شهرستان رامسر در سطح ملی و بین‌المللی رشد یافت. نتیجه آن، بر وضعیت درآمد و اشتغال مردم منطقه بازتاب بسیار مثبتی داشت، تمام ابنیه تاریخی در معرض استفاده عموم قرار گرفت و سبب توسعه گردشگری پایدار شد.

نتیجه‌گیری

بعد از پیروزی انقلاب اسلامی با عمومی شدن استفاده از این بناها و به خصوص در دهه اخیر با توسعه فضای شهری، شهرستان رامسر به عنوان یک موقعیت گردشگری، در سطح ملی و بین‌المللی رشد یافت. نتیجه آن، بر وضعیت درآمد و اشتغال مردم منطقه بازتاب یافته است و زمینه‌ساز توسعه گردشگری پایدار شده است. با توجه به داده‌های تاریخی و آمار به‌دست‌آمده از پرسشنامه‌های توزیع شده میان مردم رامسر در نیمسال دوم ۱۴۰۱، می‌توان استنباط نمود که در کنار جاذبه‌های طبیعی شهر رامسر، استفاده از ابنیه تاریخی ساخته شده در دوره پهلوی و امکان استفاده از این بناها در

سجادی، سید محمدتقی (۱۳۷۸)، *تاریخ و جغرافیای رامسر*، تهران انتشارات معین.

ستوده، منوچهر (۱۳۷۴)، *از آستارا تا استارباد*، جلد سوم، تهران، آگاه.

سایکل، امین (۱۳۹۲)، «سیاست خارجی ایران دوره پهلوی»، از مجموعه *تاریخ ایران دوره پهلوی کمبریج*، دفتر دوم، سرپرستی پیتر آوری، ترجمه مرتضی ناقبفر، تهران، نشر جامی.

سید قطبی، سید مهدی (۱۳۹۵)، *هفت سفرنامه شمال*، به قلم روزنامه‌نگاران دوره پهلوی (احمد ملکی، سید حسین فاطمی، ابوالحسن عمید نوری، محسن شاملو) (۱۳۳۱-۱۳۲۵ ش)، رشت، ایلیا.

سومین کنگره پزشکی رامسر (۱۳۳۳)، تهران، نشریه اداره انتشارات و خدمات اجتماعی املاک و مستغلات.

شورمیچ، محمد (۱۳۹۶)، «مطالعاتی درباره جغرافیای تاریخی شهرستان رامسر»، مجموعه مقالات همایش جغرافیای تاریخی (جلد دوم)، نخستین همایش گروه جغرافیای تاریخی جهان اسلام، پژوهشکده تاریخ اسلام، تهران.

عطوفت شمسی، مسعود (۱۳۸۳)، *از سخت سر تا رامسر در گذر زمان*. تهران: بدرقه جاویدان.

فنی، زهره، محمدنژاد، علی (۱۳۸۵)، «نقش مدیریت شهری در توسعه گردشگری مطالعه موردی شهر رامسر»، *فصلنامه مطالعات مدیریت جهانگردی*، تهران، دانشگاه علامه طباطبائی، دوره ۴، شماره ۱۱ و ۱۲، صص ۱۰۱-۱۲۲.

قاسمی، آناهیتا (۱۳۷۴ الف)، *موزه کاخ مرمر*، مجتمع فرهنگی موزه‌های شهدای رامسر، تهران، موسسه فرهنگی موزه‌ها.

قاسمی، آناهیتا (۱۳۷۴ ب)، *موزه عاج ایران*، مجتمع فرهنگی موزه‌های شهدای رامسر، تهران، موسسه فرهنگی موزه‌ها.

کلایی، امیرمحمد (۱۴۰۱)، «ارائه مدل اکوسیستم گردشگری پایدار با رویکرد فراترکیب»، *فصلنامه مطالعات مدیریت گردشگری*، سال هفدهم، شماره ۵۷، صص ۲۰۶-۱۷۹.

ملکی، علی (تدوین)، (۱۳۸۴)، *خاطرات حجت الاسلام و المسلمین محمد سامی حابری*، تهران، مرکز اسناد انقلاب اسلامی.

محمدی، مصطفی، میرتقیان رودسری، سید محمد، ناسوتی، مهشید (۱۳۹۸)، «ارزیابی عوامل مؤثر بر وفاداری گردشگران رویدادهای بومی - فرهنگی در مقصد گردشگری رامسر»، *فصلنامه علمی گردشگری شهری*، تهران، دانشگاه تهران، دوره ۶، شماره ۴، زمستان، صص ۱۷-۳۱.

محمدی، مصطفی، میرتقیان رودسری، سید محمد (۱۳۹۸)، «بررسی عوامل مؤثر بر وفاداری به مقصد گردشگری شهری، مطالعه موردی شهر رامسر»، *مجله گردشگری شهری*، تهران، دانشگاه تهران، دوره ۶، شماره ۱، بهار، صص ۱۴۹-۱۶۷.

میرتقیان رودسری، سید محمد، پوراحمد، احمد (۱۴۰۰)، «ارزیابی وفاداری گردشگران میراث فرهنگی در مقصد رامسر»، *مجله آمایش جغرافیایی فضا*، دانشگاه گرگان، سال یازدهم، شماره سی و نهم، بهار، صص ۱۵۳-۱۶۶.

میرتقیان رودسری، سید محمد، پوراحمد، احمد، زیاری، کرامت‌اله (۱۴۰۱)، «مدل عوامل مؤثر بر وفاداری به گردشگری میراث فرهنگی در مقصد

خدمت گردشگری، می‌تواند مدت‌زمان ماندگاری گردشگران در شهر را افزایش داده و به عاملی برای اشتغال‌زایی جامعه بومی و کسب درآمد برای آنان و حفظ و نگاهداشت آن بناهای ارزشمند بدل شود. نرخ آمارهای به‌دست‌آمده از اقامت گردشگران در اقامتگاه‌های ساخته‌شده در دوران پهلوی (نظیر هتل جدید و متل خزر) و همچنین آمار بسیار بالای بازدیدکنندگان مرکز فرهنگی موزه شهدای رامسر (کاخ مرمر، ویلای شماره ۱۵ یا کاخ عاج) سندی متقن بر تمایل و اشتیاق فزاینده گردشگران برای سفر به شهر رامسر است.

تدوین راهبردهای کنترلی در حوزه گردشگری و تداوم برنامه‌ریزی‌های مناسب، اعمال مدیریت صحیح، اجرای برنامه‌ها و اقدامات به منظور حفاظت از این بناها، به منظور توسعه پایدار در رامسر ضروری است. در غیر این صورت، این امر باعث آسیب بافت تاریخی و فرهنگی و نیز فضاهای طبیعی منطقه می‌شود که در صورت عدم رسیدگی و تصمیم‌گیری صحیح، پیامدهای مخرب آن دامان مردم بومی را گرفته و کیفیت زندگی آنان را به شدت تحت تاثیر قرار می‌دهد.

یافته‌های تحقیق بیانگر آن است که شهر رامسر نیاز به برنامه‌ریزی، اختصاص بودجه و امکانات مالی مناسب برای مرمت و بازسازی بناهای به‌جای مانده از دوره پهلوی به منظور استفاده از آنها در توسعه گردشگری است و جامعه بومی نیز علاقه‌مند به سرمایه‌گذاری مادی و معنوی و مشارکت در پروژه‌های مرتبط با آن است. لذا برگزاری کنفرانس‌های مختلف برای دعوت از سرمایه‌گذاران و اعطای امتیازات ویژه به طرح‌های سازگار با بافت منطقه را می‌طلبد.

فهرست منابع و مآخذ

منابع مکتوب

فیروز، اسکندر (۱۳۹۲)، *خاطرات اسکندر فیروز*، تهران، انتشارات تدبیر روشن. باور، سیروس (۱۳۸۱)، «هتل رامسر»، *فصلنامه معماری و فرهنگی*، سال سوم، شماره ۱۲، بهار ۸۱، صص ۶۰-۶۴.

برزگر، اردشیر (۱۳۸۰)، *تاریخ تبرستان*، ج ۲ از سه جلدی، تصحیح و پژوهش محمد شکر فومشی، تهران، رسانش.

بهاری میمندی، سید امیرعباس، دریاباری، سید جمال‌الدین، بخشنده نصرت، عباس، نجفی، عباس (۱۳۹۷)، «نقش گردشگری در توسعه پایدار رامسر»، *فصلنامه علمی پژوهشی نگرش‌های نو در جغرافیای انسانی*، دانشگاه آزاد واحد گرمسار، دوره دهم، شماره دوم، صص ۱۴۷-۱۵۷.

حلاجی ثانی، مصطفی، (۱۳۷۶)، *توریزم در رامسر*، تهران، معین. رایبونی، هل. (۱۳۶۵)، *مازندران و استرآباد*، ترجمه غلامعلی وحید مازندرانی، تهران، علمی و فرهنگی.

سند دستنوشته ساختمان فرمانداری قدیم رامسر، به تاریخ ۱۳۷۹/۳/۱۶، تهیه‌کننده، نادر سحرخیز و ابوالقاسم علی‌کندی، محل در آرشیو فرمانداری رامسر.

شماره ۷۷۲، مورخه ۴۸/۴/۳۰، تشریفات کل شاهنشاهی، سایت مرکز بررسی اسناد تاریخی،

https://historydocuments.org/sanad/?page=show_document&id=g6q79aocmko

رامسر»، *مجله مطالعات مدیریت گردشگری*، تهران، دانشگاه علامه طباطبائی، سال ۱۷، شماره ۵۷، بهار، صص ۱۱۳-۱۴۶.
میرزاحسینی، مرتضی، سلطان‌زاده، حسین، البرزی، فریبا (۱۳۹۸)، «نقش مهندسان آلمانی در معماری معاصر ایران، با تأکید بر دوره پهلوی اول»، *نشریه علمی باغ نظر*، تهران، پژوهشکده هنر، معماری و شهرسازی نظر، ۱۶(۷۵)، شهریور، صص ۵۳-۷۰.

اسناد

اسناد موسسه تاریخ معاصر ایران (۱۳۸۱)، استخراج‌کننده آن‌ها قاسمی به شماره‌های؛

(سند شماره ۱۰۶۳-۷۳-۷۴، موسسه تاریخ معاصر ایران)؛ (سند شماره ۱۵۶۷-۷۴۷، موسسه تاریخ معاصر ایران)؛ (سند شماره ۹۱-۳۵۸-۱۴۵، موسسه تاریخ معاصر ایران)؛ (سند شماره ۱۶-۱۳۳، موسسه تاریخ معاصر ایران)؛ (سند شماره ۱۲، ره: ۳۰۰-۶۶۶-۱۴۵، موسسه تاریخ معاصر ایران)؛ (سند شماره ۱۳-۴۷۶-۷، موسسه تاریخ معاصر ایران)؛ (۳۴-۶۱۷-۱۴۵، موسسه تاریخ معاصر ایران)؛ (سند شماره ۱۰-۵۷۴-۱۴۵، موسسه تاریخ معاصر ایران)؛ (سند شماره ۱۲۶-۳۵۸-۱۴۵ تا ۱۳۱، موسسه تاریخ معاصر).

سند شماره ۱۵۰۵ مورخ ۱۳۲۲/۶/۱۶، وزارت دارایی.

شماره ۶۹۹۶، خزانه مطبوعات موسسه فرهنگی موزه‌های بنیاد.

سند شماره ۱۵۲۰ تاریخ ۱۳۵۲/۰۴/۳۰، آرشیو میراث فرهنگی، سند المثنی، تاریخ ۲۸ تیر ۱۳۶۷.

سند شماره ۴۹۸۱/۳۷، س ۱۳۳۶ شورای عالی فرهنگ و هنر مرکز مطالعات و هماهنگی فرهنگی، آرشیو میراث فرهنگی.

سند شماره ۴۶۵۸-۱-۱، مورخه ۱۳۸۰/۵/۱۵، میراث فرهنگی، محل در آرشیو فرمانداری رامسر.

منابع شفاهی

مصاحبه‌ها

کریم‌خانی، نرجس [مصاحبه‌شونده] (۱۴۰۱)، *واحد روابط عمومی متل خزر رامسر*، مصاحبه‌کننده فاطمه رحمت‌پور، موضوع مصاحبه: چگونگی پیدایش هتل و اطلاعات پیرامون آن، محل مصاحبه: متل خزر رامسر، ۱۴۰۱/۱۱/۱۰.

جورینیان، فرشته [مصاحبه‌شونده]، (۱۴۰۱)، *واحد پژوهش و روابط عمومی مرکز فرهنگی موزه‌ی شهدای رامسر*، مصاحبه‌کننده فاطمه رحمت‌پور، موضوع مصاحبه: چگونگی پیدایش موزه‌ها و اطلاعات پیرامون آنها، محل مصاحبه: ساختمان اداری موزه رامسر، ۱۴۰۱/۱۱/۱۲.

پرسشنامه: در زمینه ابنیه تاریخی شهرستان رامسر و تأثیرش در رشد و توسعه گردشگری از ۳۰۰ نفر مردم منطقه رامسر با سن و طیف شغلی مختلف و تهیه داده‌ها با روش استنباط آماری.